



# El Mercado de Embarcaciones de Recreo

Enero – Marzo 2009

2 de Abril de 2009

## Índice

### Contenido

0.Observaciones .....	5
1.Situación general de mercado.....	6
2.El mercado de Embarcaciones de Recreo (incluidas motos de agua) .....	8
2.1.Evolución .....	8
2.2.Esloras y potencias.....	10
2.3.Mercados .....	12
2.4.Provincias.....	13
3. Motos de agua .....	15
3.1 Evolución .....	15
3.2.Potencias.....	17
3.3.Provincias .....	18
4. Embarcaciones a Motor.....	19
4.1.Evolución .....	19
4.2.Esloras y Potencias.....	21
4.3.Provincias.....	23
5. Embarcaciones Neumáticas Plegables .....	24
5.1 Evolución .....	25
5.2.Esloras y Potencias.....	27
5.3.Provincias .....	29
6. Embarcaciones Neumáticas Semirígidas.....	30
6.1.Evolución .....	30
6.2.Esloras y Potencias.....	32
6.3.Provincias.....	34
7. Embarcaciones a Vela .....	35
7.1.Evolución .....	35
7.2.Esloras y potencias.....	37
7.3.Provincias.....	39
8. Nacionalidad de las Embarcaciones matriculadas (sin motos de agua) .....	41
8.1.Evolución .....	41
8.2.Mercados .....	44
9. Embarcaciones de Alquiler (incluidas motos de agua) .....	45
9.1.Evolución .....	45
9.2.Esloras y Potencias.....	47
9.3.Mercados .....	49
9.4.Provincias.....	50
Gráficos .....	2
Índice .....	2



## Gráficos

Gráfico 1: Evolución mensual 2008-2009 .....	9
Gráfico 2: Variación interanual enero – marzo 2009.....	10
Gráfico 3: Esloras enero – marzo .....	11
Gráfico 4: Potencias enero – marzo .....	12
Gráfico 5: Mercados enero – marzo .....	13
Gráfico 6: Evolución mensual 2008-2009 motos de agua .....	16
Gráfico 7: Variación interanual motos de agua enero - marzo .....	17
Gráfico 8: Segmentación por potencias motos de agua enero - marzo .....	18
Gráfico 9: Evolución mensual 2008-2009 embarcaciones a motor.....	20
Gráfico 10: Variación interanual embarcaciones a motor enero - marzo .....	21
Gráfico 11: Segmentación por esloras embarcaciones a motor enero - marzo	22
Gráfico 12: Segmentación por potencias embarcaciones a motor enero - marzo .....	23
Gráfico 13: Evolución mensual 2008-2009 embarcaciones neumáticas plegables.....	26
Gráfico 14: Variación interanual embarcaciones neumáticas plegables enero - marzo .....	27
Gráfico 15: Segmentación por esloras embarcaciones neumáticas plegables enero - marzo .....	28
Gráfico 16: Segmentación por potencias embarcaciones neumáticas plegables enero - marzo .....	29
Gráfico 17: Evolución mensual 2008-2009 embarcaciones neumáticas semirrígidas.....	31
Gráfico 18: Variación interanual embarcaciones neumáticas semirrígidas enero - marzo .....	32
Gráfico 19: Segmentación por esloras embarcaciones neumáticas semirrígidas enero - marzo .....	33
Gráfico 20: Segmentación por potencias embarcaciones neumáticas semirrígidas enero - marzo .....	34
Gráfico 21: Evolución mensual 2008-2009 embarcaciones a vela.....	36
Gráfico 22: Variación interanual embarcaciones a vela enero - marzo .....	37
Gráfico 23: Segmentación por esloras embarcaciones a vela enero - marzo...	38
Gráfico 24: Segmentación por potencias embarcaciones a vela enero - marzo .....	39
Gráfico 25: Evolución mensual 2008-2009 .....	42
Gráfico 26: Evolución cuota de matriculación barcos español/total.....	43
Gráfico 27: Cuota nacional enero - marzo.....	45
Gráfico 28: Evolución mensual 2008-2009 embarcaciones de alquiler.....	46
Gráfico 29: Variación interanual embarcaciones de alquiler enero - marzo .....	47



2 de Abril de 2009

Gráfico 30: Esloras embarcaciones de alquiler enero - marzo .....	48
Gráfico 31: Potencias embarcaciones de alquiler enero - marzo .....	49
Gráfico 32: Mercados embarcaciones de alquiler enero - marzo.....	50



*Tablas*

Tabla 1: Evolución mensual 2008-2009 .....	9
Tabla 2: Variación interanual enero – marzo.....	10
Tabla 3: Esloras enero – marzo.....	11
Tabla 4: Potencias enero – marzo.....	12
Tabla 5: Mercados enero – marzo .....	13
Tabla 6: Embarcaciones de Recreo por Provincias enero - marzo .....	14
Tabla 7: Evolución mensual 2008-2009 motos de agua.....	16
Tabla 8: Variación interanual motos de agua enero - marzo .....	17
Tabla 9: Segmentación por potencias motos de agua enero - marzo .....	18
Tabla 10: Motos de agua por provincias enero - marzo .....	19
Tabla 11: Evolución mensual 2008-2009 embarcaciones a motor .....	20
Tabla 12: Variación interanual embarcaciones a motor enero - marzo.....	21
Tabla 13: Segmentación por esloras embarcaciones a motor enero - marzo ...	22
Tabla 14: Segmentación por potencias embarcaciones a motor enero - marzo .....	23
Tabla 15: Embarcaciones a motor por provincias enero - marzo .....	25
Tabla 16: Evolución mensual 2008-2009 embarcaciones neumáticas plegables .....	26
Tabla 17: Variación interanual embarcaciones neumáticas plegables enero - marzo .....	27
Tabla 18: Segmentación por esloras embarcaciones neumáticas plegables enero - marzo .....	28
Tabla 19: Segmentación por potencias embarcaciones neumáticas plegables enero - marzo .....	29
Tabla 20: Neumáticas plegables por provincias enero - marzo .....	30
Tabla 21: Evolución mensual 2008-2009 embarcaciones neumáticas semirrígidas .....	31
Tabla 22: Variación interanual embarcaciones neumáticas semirrígidas enero - marzo .....	32
Tabla 23: Segmentación por esloras embarcaciones neumáticas semirrígidas enero - marzo .....	33
Tabla 24: Segmentación por potencias embarcaciones neumáticas semirrígidas enero - marzo .....	34
Tabla 25: Neumáticas semirrígidas por provincias enero - marzo .....	35
Tabla 26: Evolución mensual 2008-2009 embarcaciones a vela .....	36
Tabla 27: Variación interanual embarcaciones a vela enero - marzo.....	37
Tabla 28: Segmentación por esloras embarcaciones a vela enero - marzo .....	38
Tabla 29: Segmentación por potencias embarcaciones a vela enero - marzo .....	39
Tabla 30: Vela por provincias .....	41
Tabla 31: Evolución mensual Nacionales/Extranjeras 2008-2009 .....	43
Tabla 32: Embarcaciones españolas y extranjeras enero - marzo .....	44



Tabla 33: Mercados enero - marzo.....	45
Tabla 34: Evolución mensual 2008-2009 embarcaciones de alquiler .....	46
Tabla 35: Variación interanual embarcaciones de alquiler enero - marzo .....	47
Tabla 36: Esloras embarcaciones de alquiler enero - marzo .....	48
Tabla 37: Potencias embarcaciones de alquiler enero - marzo .....	49
Tabla 38: Mercados embarcaciones de alquiler enero - marzo .....	50
Tabla 39: Alquiladores por provincias enero - marzo .....	51
Mapa 1: Embarcaciones de Recreo por Provincias .....	15

## *0. Observaciones*

Les recordamos que para entender correctamente este análisis, correspondiente al primer trimestre de 2009, es necesario tener en cuenta que se trata de unas estadísticas de matriculaciones, en ningún caso de ventas, que corresponden a las listas 6a y 7a (embarcaciones para uso de alquiler y particular respectivamente) y que como fecha de operatividad de la embarcación se toma la reflejada en el primer expediente que figure en los archivos de la DGMM.

Conviene recordar también que la obligatoriedad del registro empieza a partir de los 2,5 m de eslora pero podría ocurrir que, en algunos casos, esta obligatoriedad no sea respetada por el usuario.

Precisaremos además que en el proceso de depuración de la información se han excluido, por tener la consideración de usadas, las embarcaciones que por haber cambiado de actividad, proceden de alguna otra lista.

En un futuro próximo esperamos poder incluir la información de la lista 3º (barcos de pesca) lo que completará la visión del mercado y la posible utilidad de este informe.



## *1. Situación general de mercado*

No nos consuela que la hecatombe del mercado náutico corra paralela a la de otros mercados de bienes de consumo duradero; automóviles, motos, etc., ni al de otros bienes de inversión; viviendas, camiones, etc., este paralelismo es fiel reflejo de la crisis general que afecta a la economía mundial y, con especial virulencia, a la economía española.

Ninguna de las medidas adoptadas para frenar el desplome de los mercados está teniendo éxito.

Los líderes políticos, Barack Obama, Gordon Brown y otros, en un alarde de optimismo voluntarista empiezan a vislumbrar signos positivos para la economía:

- ◆ Normalización de los mercados interbancarios
- ◆ Rebote de índices bursátiles
- ◆ Estabilidad en los precios (sin miedo a la deflación)
- ◆ Mejora del mercado inmobiliario en Estados Unidos.

Sin embargo los premios Nobel de economía Krugman y Stiglitz, junto con otros "gurús" no ven que se hayan hecho bien los deberes, comentarios efectuados antes de la cumbre del G-20 en Londres, ni que el nuevo programa de rescate puesto en marcha por Obama pueda acelerar la recuperación económica. Mientras tanto el Banco Mundial, el FMI y la OCDE acentúan sus pronósticos negativos y retrasan sus previsiones para una salida de la recesión mundial.

El fantasma de la deflación, que asoma tímidamente entre las páginas de los informes económicos, no parece causar mucho miedo a pesar de que el IPC adelantado para Marzo refleja un -0,1% de variación interanual de los precios.

Si llegase a producirse una situación deflacionista, el peor de los peligros sería el aumento del valor real de las deudas, lo que conllevaría un aumento inducido de pérdidas y, en consecuencia, de cierre de empresas. Además habría que prepararse para:

- ◆ Mayor freno al consumo (comprar mañana será mas barato)
- ◆ Retraso de las inversiones (por la misma razón y por el bajo consumo)
- ◆ Aumento de la morosidad como consecuencia de la reducción del valor de los activos.



2 de Abril de 2009

- ◆ Aumento de la inversión en efectivos (sin riesgo y con rentabilidad positiva)

Todo ello supondría entrar en una fase larga de depresión económica.

Afortunadamente los análisis mas serios de los componentes del IPC rechazan de plano esa posibilidad en el corto plazo.

La hipótesis mas aceptada para la salida de la crisis es que la normalización financiera se alcanzará este año (3º o 4º trimestre) mientras que la normalización del mercado inmobiliario, en España, tendrá que esperar hasta 2011.





## 2. El mercado de Embarcaciones de Recreo (incluidas motos de agua)

### 2.1 Evolución

El primer trimestre de 2009 acentúa la tendencia negativa iniciada a principios de 2008, se han matriculado solamente 1.172 embarcaciones de recreo, frente a las 2.343 matriculadas el primer trimestre de 2008.

	Enero	Febrero	Marzo	Abril	Mayo	Junio	Julio	Agosto	Septiembre	Octubre	Noviembre	Diciembre
Año	Matric.	Matric.	Matric.	Matric.	Matric.	Matric.	Matric.	Matric.	Matric.	Matric.	Matric.	Matric.
2008	780	803	760	956	1.023	1.036	1.389	958	718	747	634	500
2009	322	414	436									

Tabla 1: Evolución mensual 2008-2009

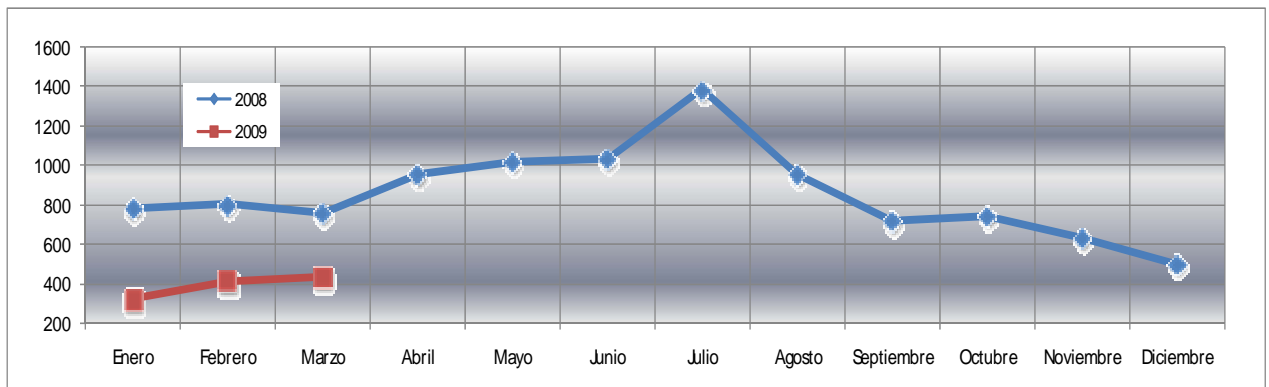


Gráfico 1: Evolución mensual 2008-2009

El ligero avance que se observa de Marzo a Enero (436 y 322 matriculados respectivamente) es poco significativo, y responde específicamente al comportamiento de las motos de agua y de las embarcaciones neumáticas, tanto las plegables como las rígidas.



La caída del Sector se frena sensiblemente en Marzo (-42,6%) respecto de la caída del trimestre (-50,0%), pero es mas como consecuencia del bajo nivel de mercado de Marzo de 2008 que fue, a nuestro juicio, el primer mes de matriculaciones que se resiente fuertemente por la actual crisis.

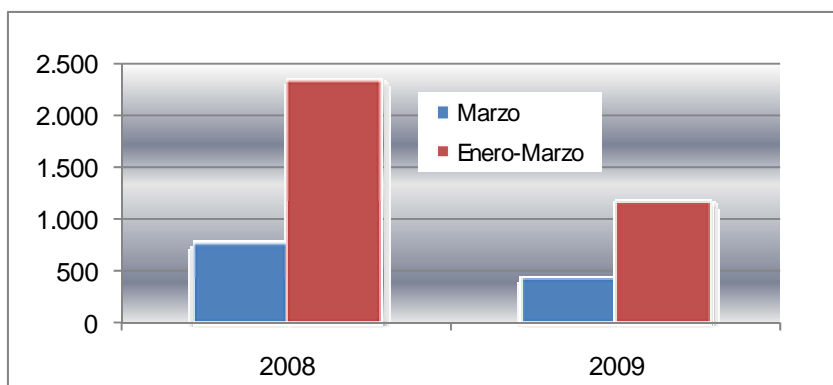


Gráfico 2: Variación interanual enero - marzo 2009

Mes	2008	2009	%^ aa.
Marzo	760	436	<b>-42,63%</b>
Enero-Marzo	2.343	1.172	<b>-49,98%</b>

Tabla 2: Variación interanual enero - marzo



## 2.2 Esloras y potencias

Todas las esloras padecen un retroceso paralelo, ligeramente peor de 4,5 a 8 m (-54,5%) y de 12 a 15m (-49,2%).

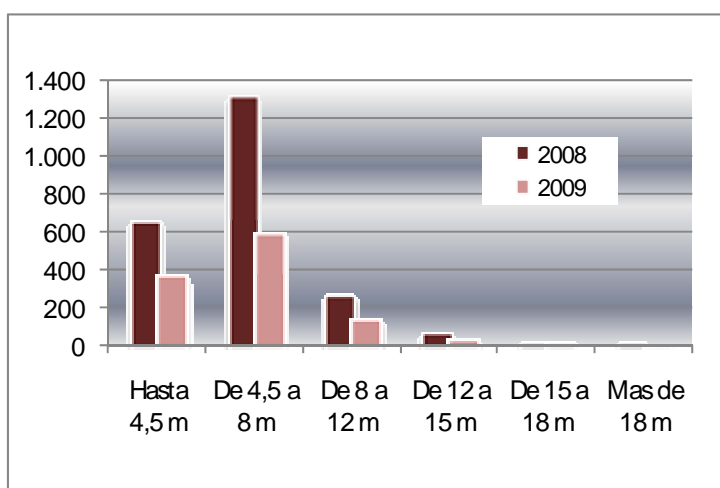


Gráfico 3: Esloras enero - marzo

Eslora	2008	2009	% ^ aa.	%08/ Tot.	%09/ Tot.
Hasta 4,5 m	662	377	<b>-43,05%</b>	28,25%	32,17%
De 4,5 a 8 m	1.316	599	<b>-54,48%</b>	56,17%	51,11%
De 8 a 12 m	268	143	<b>-46,64%</b>	11,44%	12,20%
De 12 a 15 m	65	33	<b>-49,23%</b>	2,77%	2,82%
De 15 a 18 m	18	12	<b>-33,33%</b>	0,77%	1,02%
Mas de 18 m	14	8	<b>-42,86%</b>	0,60%	0,68%
Totales	2.343	1.172	-49,98%	100,00%	100,00%

Tabla 3: Esloras enero - marzo

Las esloras dominantes siguen siendo las inferiores, de forma que los barcos matriculados de menos de 8 m copan el 83,3% del mercado del primer trimestre.



Las potencias de 250 a 500 cv caen menos (-37,9%) que el resto de los segmentos.

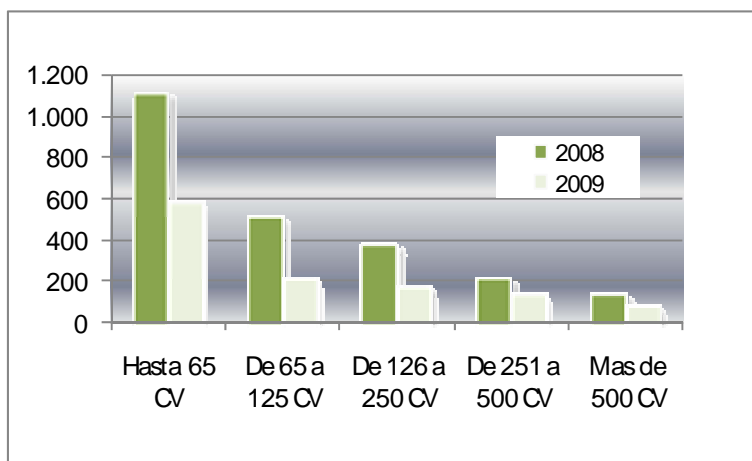


Gráfico 4: Potencias enero - marzo

Potencia	2008	2009	%^ aa.	%08/ Tot.	%09/ Tot.
Hasta 65 CV	1.108	578	<b>-47,83%</b>	47,29%	49,32%
De 65 a 125 CV	509	214	<b>-57,96%</b>	21,72%	18,26%
De 126 a 250 CV	378	175	<b>-53,70%</b>	16,13%	14,93%
De 251 a 500 CV	211	131	<b>-37,91%</b>	9,01%	11,18%
Mas de 500 CV	137	74	<b>-45,99%</b>	5,85%	6,31%
Totales	2.343	1.172	-49,98%	100,00%	100,00%

Tabla 4: Potencias enero - marzo

Lógicamente es la gama baja de potencias la que domina el mercado, de forma que los barcos de hasta 65cv cubre el 49,3% de la demanda, avanzando dos puntos sobre la situación de 2008 (47,3%).



## 2.3 Mercados

Mercado	2008	2009	% ^ aa.	%08/ Tot.	%09/ Tot.
MOTOSDE AGUA	144	76	-47,22%	6,15%	6,48%
BARCOSA MOTOR	1.531	752	-50,88%	65,34%	64,16%
NEUMATICAS PLEGABLES	262	120	-54,20%	11,18%	10,24%
NEUMATICAS SEMIRRIGIDAS	202	123	-39,11%	8,62%	10,49%
VELA	204	101	-50,49%	8,71%	8,62%
Totales	2.343	1.172	-49,98%	100,00%	100,00%

Tabla 5: Mercados enero - marzo

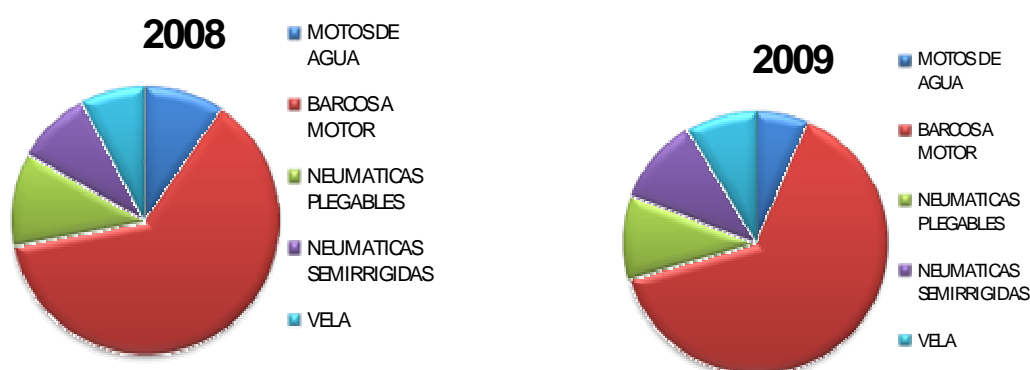


Gráfico 5: Mercados enero - marzo

Todos los mercados retroceden en este trimestre, siendo las embarcaciones neumáticas semirrígidas las que caen menos (-39,1%).

El mayor retroceso corresponde a las neumáticas plegables que caen un -54,2%, les siguen los barcos a motor con -50,9% de caída y la vela con -50,5%.

Los barcos a motor dominan netamente el mercado alcanzando una cuota del 64,2%, aunque retroceden un punto sobre 2008.

En resumen, puede afirmarse que el Sector afronta una crisis generalizada que ha provocado un retroceso de la demanda hasta niveles inferiores a los del año 2003 en el que se matricularon 1.359 unidades en el primer trimestre.

La continuación de esta debilidad durante el año 2009 está garantizada, pudiendo aventurarse que el nuevo retroceso a experimentar durante 2009 será aún mayor, que el padecido por el año 2008 (-18,3%) que contó al menos con un primer trimestre de matriculaciones más sostenidas.



2 de Abril de 2009

## 2.4 Provincias

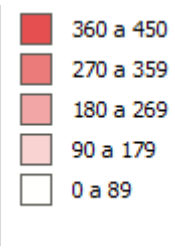
Provincia	2008	2009	%^ aa.	%08/ Tot.	%09/ Tot.
Barcelona	277	168	-39,35%	11,82%	14,33%
Islas Baleares	401	120	-70,07%	17,11%	10,24%
Madrid	170	77	-54,71%	7,26%	6,57%
Alicante	82	60	-26,83%	3,50%	5,12%
Tenerife	117	57	-51,28%	4,99%	4,86%
Las Palmas	101	55	-45,54%	4,31%	4,69%
Pontevedra	66	52	-21,21%	2,82%	4,44%
Murcia	82	51	-37,80%	3,50%	4,35%
La Coruña	88	51	-42,05%	3,76%	4,35%
Girona	101	47	-53,47%	4,31%	4,01%
Málaga	147	47	-68,03%	6,27%	4,01%
Valencia	93	43	-53,76%	3,97%	3,67%
Cádiz	107	38	-64,49%	4,57%	3,24%
Vizcaya	48	33	-31,25%	2,05%	2,82%
Tarragona	39	29	-25,64%	1,66%	2,47%
Sevilla	72	27	-62,50%	3,07%	2,30%
Asturias	31	26	-16,13%	1,32%	2,22%
Huelva	35	23	-34,29%	1,49%	1,96%
Castellón	26	21	-19,23%	1,11%	1,79%
Almería	38	20	-47,37%	1,62%	1,71%
Cantabria	33	16	-51,52%	1,41%	1,37%
Granada	31	16	-48,39%	1,32%	1,37%
Zaragoza	17	16	-5,88%	0,73%	1,37%
Guipúzcoa	15	9	-40,00%	0,64%	0,77%
Jaén	9	8	-11,11%	0,38%	0,68%
Lugo	10	7	-30,00%	0,43%	0,60%
Melilla	6	6	0,00%	0,26%	0,51%
Córdoba	25	6	-76,00%	1,07%	0,51%
Toledo	3	5	66,67%	0,13%	0,43%
Guadalajara	6	5	-16,67%	0,26%	0,43%
Lleida	3	4	33,33%	0,13%	0,34%
Salamanca	0	4	-	0,00%	0,34%
Huesca	4	3	-25,00%	0,17%	0,26%
Alava	1	3	200,00%	0,04%	0,26%
Navarra	10	2	-80,00%	0,43%	0,17%
Albacete	3	2	-33,33%	0,13%	0,17%
La Rioja	1	2	100,00%	0,04%	0,17%
Ciudad Real	0	2	-	0,00%	0,17%
Ceuta	6	2	-66,67%	0,26%	0,17%
Ávila	2	2	0,00%	0,09%	0,17%
Ourense	8	1	-87,50%	0,34%	0,09%
Palencia	1	1	0,00%	0,04%	0,09%
Cáceres	0	1	-	0,00%	0,09%
Teruel	0	1	-	0,00%	0,09%
Burgos	5	1	-80,00%	0,21%	0,09%
Badajoz	5	1	-80,00%	0,21%	0,09%
Valladolid	4	1	-75,00%	0,17%	0,09%
Zamora	4	0	-100,00%	0,17%	0,00%
Soria	1	0	-100,00%	0,04%	0,00%
Quencia	2	0	-100,00%	0,09%	0,00%
Segovia	2	0	-100,00%	0,09%	0,00%
León	5	0	-100,00%	0,21%	0,00%
Totales	2.343	1.172	-49,98%	100,00%	100,00%

Tabla 6: Embarcaciones de Recreo por Provincias enero - marzo



# El Mercado de Embarcaciones de Recreo

2 de Abril de 2009



Mapa 1: Embarcaciones de Recreo por Provincias enero - marzo



### 3. Motos de agua

#### 3.1 Evolución

La caída de matriculaciones del mercado de motos de agua se está frenando; si la caída del mes de Enero era del -79,5%, la de Febrero se modera hasta el -29,0% y en Marzo es solo del -2,5% con solamente una unidad menos matriculada que en Marzo de 2008.

	Enero	Febrero	Marzo	Abril	Mayo	Junio	Julio	Agosto	Septiembre	Octubre	Noviembre	Diciembre
Año	Matricul.	Matricul.	Matricul.	Matricul.	Matricul.	Matricul.	Matricul.	Matricul.	Matricul.	Matricul.	Matricul.	Matricul.
2008	73	31	40	105	160	141	209	118	46	33	28	9
2009	15	22	39									

Tabla 7: Evolución mensual 2008-2009 motos de agua

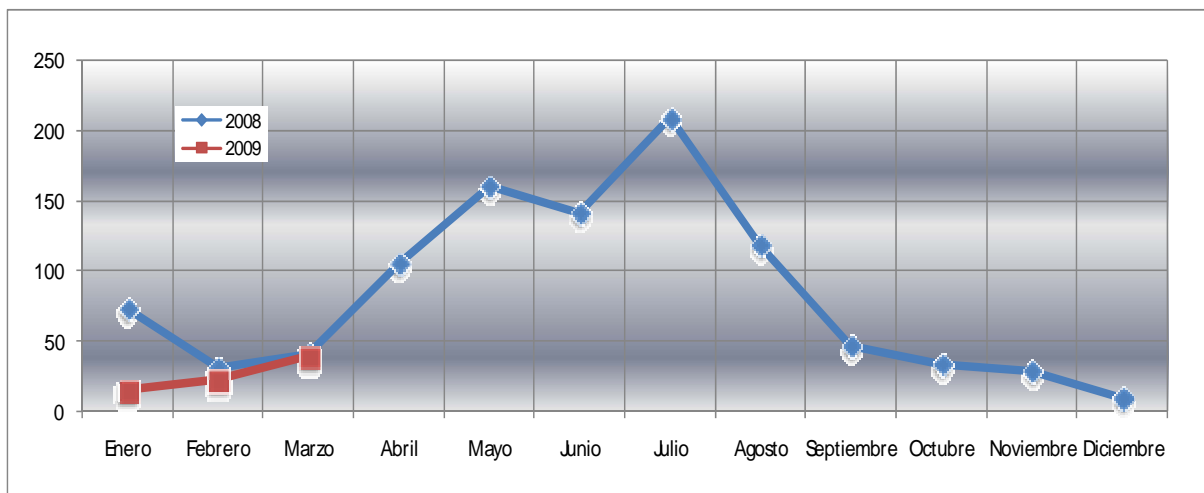


Gráfico 6: Evolución mensual 2008-2009 motos de agua





El conjunto del año ha caído un -47,2% sobre el pasado año, pero si se mantiene la tendencia observada es posible que el año sea mejor que el primer trimestre.

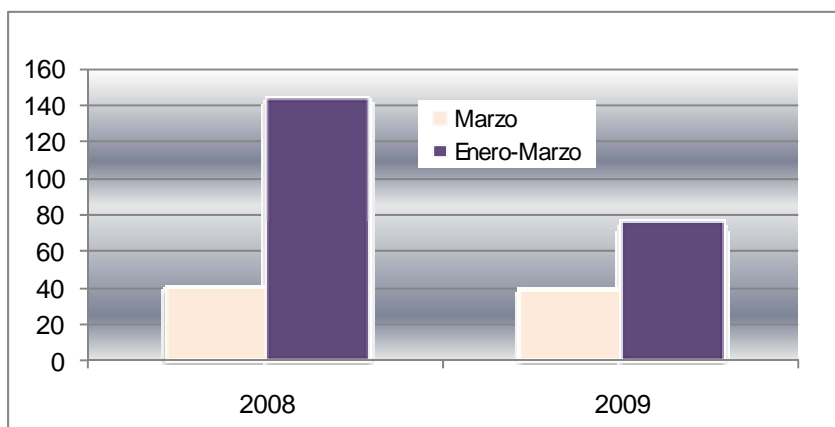


Gráfico 7: Variación interanual motos de agua enero - marzo

Mes	2008	2009	%^ aa.
Marzo	40	39	<b>-2,50%</b>
Enero-Marzo	144	76	<b>-47,22%</b>

Tabla 8: Variación interanual motos de agua enero - marzo



### 3.2 Potencias

El segmento de potencia superior a los 250 CV sigue ganando cuota de mercado alcanzando ya el 14,5% de la demanda.

Potencia	2008	2009	% ^ aa.	%08/Tot.	%09/Tot.
Hasta 65 CV	15	9	<b>-40,00%</b>	10,42%	11,84%
De 65 a 125 CV	47	16	<b>-65,96%</b>	32,64%	21,05%
De 126 a 250 CV	65	40	<b>-38,46%</b>	45,14%	52,63%
De 251 a 500 CV	17	11	<b>-35,29%</b>	11,81%	14,47%
Totales	144	76	-47,22%	100,00%	100,00%

Tabla 9: Segmentación por potencias motos de agua enero - marzo

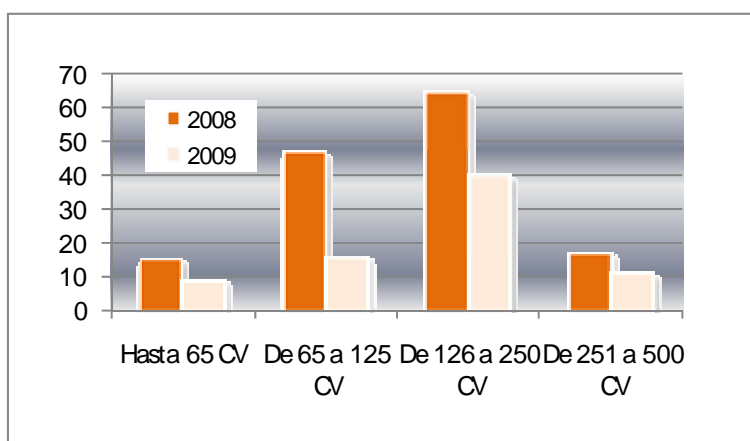


Gráfico 8: Segmentación por potencias motos de agua enero - marzo

Las potencias de más de 125 CV copan más de la mitad del mercado (el 67%) avanzado 10 puntos desde la posición del primer trimestre de 2008 (57%).

Puede afirmarse que el mercado demanda motos de agua cada vez mas potentes.



### 3.3 Provincias

Provincia	2008	2009	%^ aa.	%08/ Tot.	%09/ Tot.
Barcelona	11	11	0,00%	7,64%	14,47%
Las Palmas	9	10	11,11%	6,25%	13,16%
Murcia	13	7	-46,15%	9,03%	9,21%
Islas Baleares	24	6	-75,00%	16,67%	7,89%
Madrid	16	5	-68,75%	11,11%	6,58%
Valencia	6	4	-33,33%	4,17%	5,26%
Huelva	2	4	100,00%	1,39%	5,26%
Alicante	6	3	-50,00%	4,17%	3,95%
La Coruña	1	3	200,00%	0,69%	3,95%
Pontevedra	4	3	-25,00%	2,78%	3,95%
Tarragona	2	3	50,00%	1,39%	3,95%
Vizcaya	4	2	-50,00%	2,78%	2,63%
Castellón	0	2	-	0,00%	2,63%
Málaga	10	2	-80,00%	6,94%	2,63%
Cádiz	7	2	-71,43%	4,86%	2,63%
Guipúzcoa	2	2	0,00%	1,39%	2,63%
Ceuta	0	1	-	0,00%	1,32%
Ciudad Real	0	1	-	0,00%	1,32%
Girona	4	1	-75,00%	2,78%	1,32%
Guadalajara	0	1	-	0,00%	1,32%
La Rioja	0	1	-	0,00%	1,32%
Lugo	2	1	-50,00%	1,39%	1,32%
Melilla	0	1	-	0,00%	1,32%
Granada	1	0	-100,00%	0,69%	0,00%
Huesca	1	0	-100,00%	0,69%	0,00%
Sevilla	8	0	-100,00%	5,56%	0,00%
Cantabria	1	0	-100,00%	0,69%	0,00%
Tenerife	7	0	-100,00%	4,86%	0,00%
Almería	3	0	-100,00%	2,08%	0,00%
Totales	144	76	-47,22%	100,00%	100,00%

Tabla 10: Motos de agua por provincias enero - marzo



## 4. Embarcaciones a Motor

### 4.1 Evolución

La matriculación de embarcaciones a motor está evolucionando en 2009 de manera paralela al 2008 pero en un nivel 50% inferior. Solamente el hecho de que este fue el mejor trimestre de 2008 nos permite aventurar que la caída a experimentar en el resto del año no será tan grande.

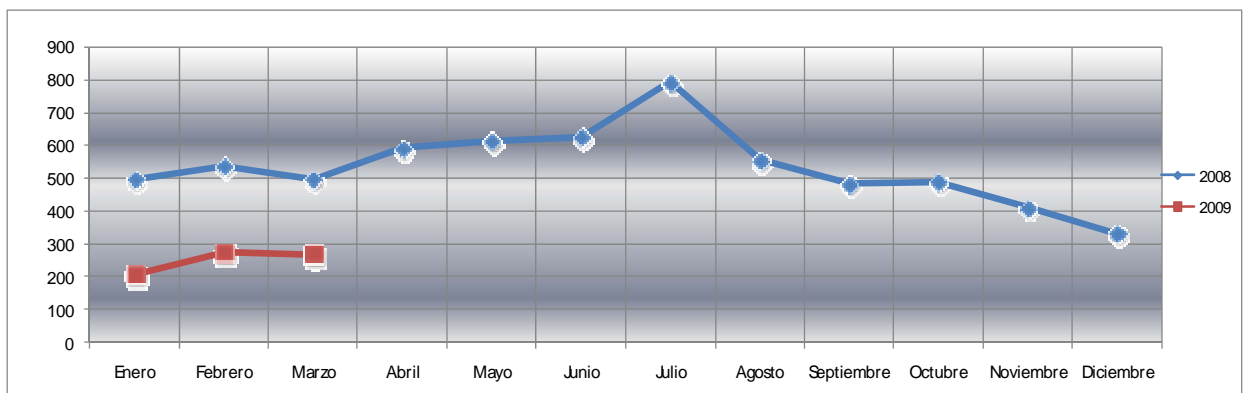


Gráfico 9: Evolución mensual 2008-2009 embarcaciones a motor

	Enero	Febrero	Marzo	Abril	Mayo	Junio	Julio	Agosto	Septiembre	Octubre	Noviembre	Diciembre
Año	Matricul.	Matricul.	Matricul.	Matricul.	Matricul.	Matricul.	Matricul.	Matricul.	Matricul.	Matricul.	Matricul.	Matricul.
2008	497	537	497	592	614	627	794	555	484	490	411	332
2009	208	276	268									

Tabla 11: Evolución mensual 2008-2009 embarcaciones a motor



El mes de Marzo ha sido menos malo que el resto con una caída del -46,1% sobre Marzo de 2008.

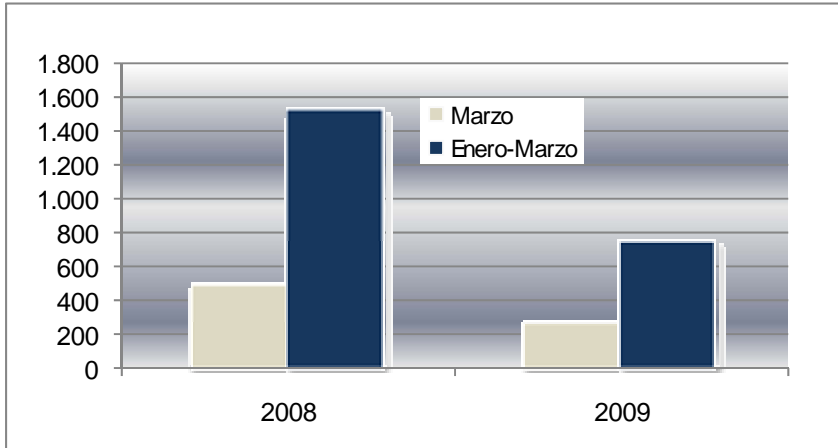


Gráfico 10: Variación interanual embarcaciones a motor enero - marzo

Mes	2008	2009	%^ aa.
Marzo	497	268	<b>-46,08%</b>
Enero-Marzo	1.531	752	<b>-50,88%</b>

Tabla 12: Variación interanual embarcaciones a motor enero - marzo



## 4.2 Esloras y Potencias

Todas las esloras retroceden si bien los barcos de mas de 15 metros lo hacen con mayor moderación (-15,8%) pero con una posición muy débil (16 unidades matriculadas).

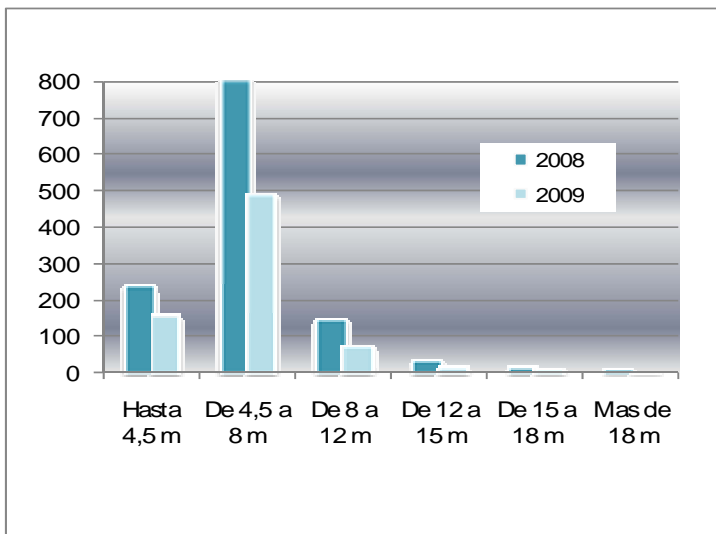


Gráfico 11: Segmentación por esloras embarcaciones a motor enero - marzo

Eslora	2008	2009	% ^ aa.	%08/ Tot.	%09/ Tot.
Hasta 4,5 m	239	156	<b>-34,73%</b>	15,61%	20,74%
De 4,5 a 8 m	1.094	490	<b>-55,21%</b>	71,46%	65,16%
De 8 a 12 m	148	75	<b>-49,32%</b>	9,67%	9,97%
De 12 a 15 m	31	15	<b>-51,61%</b>	2,02%	1,99%
De 15 a 18 m	12	10	<b>-16,67%</b>	0,78%	1,33%
Mas de 18 m	7	6	<b>-14,29%</b>	0,46%	0,80%
<b>Totales</b>	<b>1.531</b>	<b>752</b>	<b>-50,88%</b>	<b>100,00%</b>	<b>100,00%</b>

Tabla 13: Segmentación por esloras embarcaciones a motor enero - marzo

La estructura por esloras se mantiene relativamente estable, siendo los barcos de 4,5 a 8 m los que tienen mayor cuota de mercado, pues atraen al 65,2% de los compradores de embarcaciones a motor, cediendo 6,3 puntos desde el 71,5% que suponía en 2008. Este retroceso beneficia a las esloras mas pequeñas (hasta 4,5 metros) que pasan del 15,6% en 2008 al 20,7% en 2009.



Por potencias, estas embarcaciones tienen una distribución más plana, dominada por las potencias inferiores (hasta 65 CV) que matricularon el 40,6% del total del trimestre, con un avance significativo desde el 37,8% conseguido el pasado año.

Potencia	2008	2009	% ^ aa.	%08/ Tot.	%09/ Tot.
Hasta 65 CV	578	305	<b>-47,23%</b>	37,75%	40,56%
De 65 a 125 CV	354	149	<b>-57,91%</b>	23,12%	19,81%
De 126 a 250 CV	277	117	<b>-57,76%</b>	18,09%	15,56%
De 251 a 500 CV	187	116	<b>-37,97%</b>	12,21%	15,43%
Mas de 500 CV	135	65	<b>-51,85%</b>	8,82%	8,64%
Totales	1.531	752	-50,88%	100,00%	100,00%

Tabla 14: Segmentación por potencias embarcaciones a motor enero - marzo

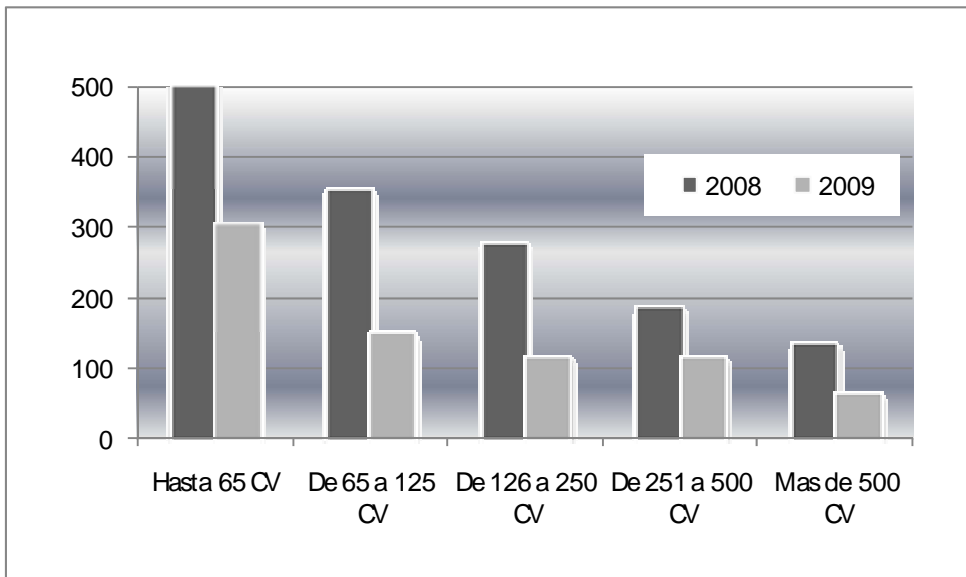


Gráfico 12: Segmentación por potencias embarcaciones a motor enero - marzo

El segmento de 250 a 500 CV también gana terreno, alcanzando un 15,4% del mercado.



### *4.3 Provincias*

---





2 de Abril de 2009

Provincia	2008	2009	%^ aa.	%08/ Tot.	%09/ Tot.
Barcelona	172	104	-39,53%	11,23%	13,83%
Islas Baleares	237	75	-68,35%	15,48%	9,97%
Madrid	106	57	-46,23%	6,92%	7,58%
Tenerife	80	38	-52,50%	5,23%	5,05%
La Coruña	68	36	-47,06%	4,44%	4,79%
Pontevedra	44	34	-22,73%	2,87%	4,52%
Girona	69	34	-50,72%	4,51%	4,52%
Alicante	53	34	-35,85%	3,46%	4,52%
Cádiz	81	30	-62,96%	5,29%	3,99%
Las Palmas	60	28	-53,33%	3,92%	3,72%
Murcia	53	28	-47,17%	3,46%	3,72%
Málaga	98	26	-73,47%	6,40%	3,46%
Vizcaya	32	24	-25,00%	2,09%	3,19%
Valencia	59	23	-61,02%	3,85%	3,06%
Tarragona	30	21	-30,00%	1,96%	2,79%
Asturias	27	21	-22,22%	1,76%	2,79%
Sevilla	39	20	-48,72%	2,55%	2,66%
Huelva	24	16	-33,33%	1,57%	2,13%
Castellón	15	13	-13,33%	0,98%	1,73%
Zaragoza	13	12	-7,69%	0,85%	1,60%
Almería	30	11	-63,33%	1,96%	1,46%
Granada	22	11	-50,00%	1,44%	1,46%
Guipúzcoa	7	7	0,00%	0,46%	0,93%
Cantabria	24	6	-75,00%	1,57%	0,80%
Córdoba	19	5	-73,68%	1,24%	0,66%
Jaén	6	5	-16,67%	0,39%	0,66%
Melilla	4	4	0,00%	0,26%	0,53%
Lugo	7	4	-42,86%	0,46%	0,53%
Lleida	2	3	50,00%	0,13%	0,40%
Salamanca	0	3	-	0,00%	0,40%
Toledo	2	3	50,00%	0,13%	0,40%
Huesca	2	2	0,00%	0,13%	0,27%
Guadalajara	4	2	-50,00%	0,26%	0,27%
Navarra	7	2	-71,43%	0,46%	0,27%
Alava	0	1	-	0,00%	0,13%
Albacete	1	1	0,00%	0,07%	0,13%
Avila	1	1	0,00%	0,07%	0,13%
Badajoz	3	1	-66,67%	0,20%	0,13%
Burgos	3	1	-66,67%	0,20%	0,13%
Ceuta	6	1	-83,33%	0,39%	0,13%
Ciudad Real	0	1	-	0,00%	0,13%
Teruel	0	1	-	0,00%	0,13%
La Rioja	1	1	0,00%	0,07%	0,13%
Ourense	6	1	-83,33%	0,39%	0,13%
León	3	0	-100,00%	0,20%	0,00%
Valladolid	3	0	-100,00%	0,20%	0,00%
Quenca	2	0	-100,00%	0,13%	0,00%
Zamora	3	0	-100,00%	0,20%	0,00%
Segovia	2	0	-100,00%	0,13%	0,00%
Palencia	1	0	-100,00%	0,07%	0,00%
Totales	1.531	752	-50,88%	100,00%	100,00%

Tabla 15: Embarcaciones a motor por provincias enero - marzo

## 5. Embarcaciones Neumáticas Plegables



### 5.1 Evolución

También la matriculación de embarcaciones neumáticas plegables está evolucionando en 2009 de manera paralela al 2008 pero en un nivel 50% inferior.

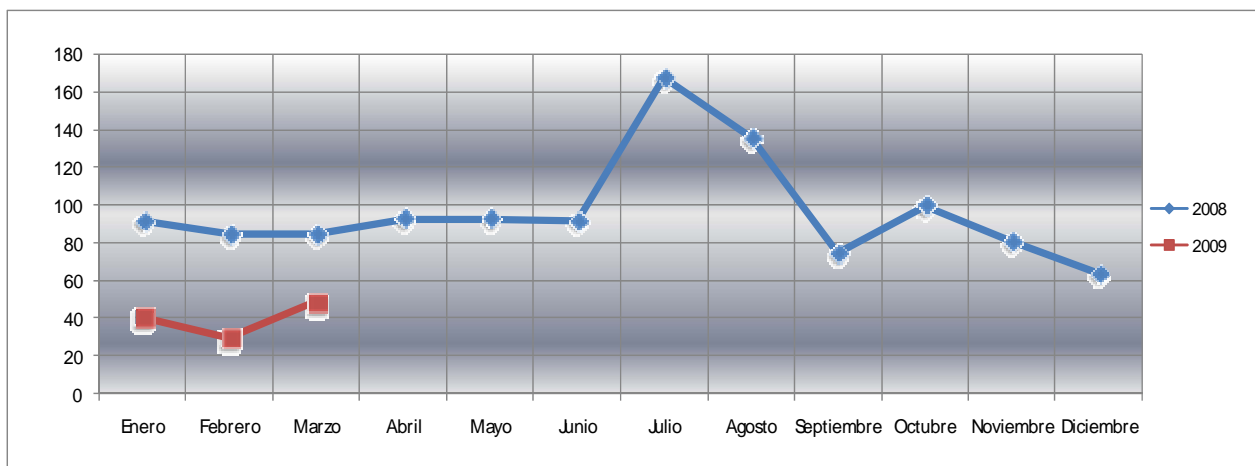


Gráfico 13: Evolución mensual 2008-2009 embarcaciones neumáticas plegables

	Enero	Febrero	Marzo	Abril	Mayo	Junio	Julio	Agosto	Septiem	Octubre	Noviemb	Diciemb	Totales
Año	Matricul.	Matricul.	Matricul.	Matricul.	Matricul.	Matricul.	Matricul.	Matricul.	Matricul.	Matricul.	Matricul.	Matricul.	Matricul.
2008	92	85	85	93	93	92	168	136	75	100	81	64	1.164
2009	41	30	49										120

Tabla 16: Evolución mensual 2008-2009 embarcaciones neumáticas plegables

Al igual que en otros segmentos, puede esperarse que el ciclo estacional, que el pasado año quedó bruscamente interrumpido por el rápido avance de la crisis, permita mejorar en el conjunto del año este nivel medio respecto de 2008.



2 de Abril de 2009

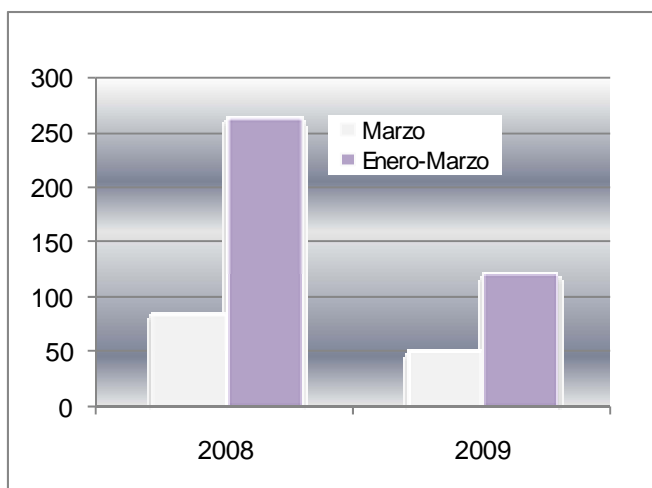


Gráfico 14: Variación interanual embarcaciones neumáticas plegables enero - marzo

Mes	2008	2009	%^ aa.
Marzo	85	49	-42,35%
Enero-Marzo	262	120	-54,20%

Tabla 17: Variación interanual embarcaciones neumáticas plegables enero - marzo

La caída de Marzo (-42,4%) mas moderada que la media del trimestre (-54,2%) hay que interpretarla en el sentido explicado; Marzo del año pasado fue el peor mes del primer trimestre.



## 5.2 Esloras y Potencias

El 85% de las embarcaciones neumáticas plegables matriculadas tiene menos de 4,5 m de eslora.

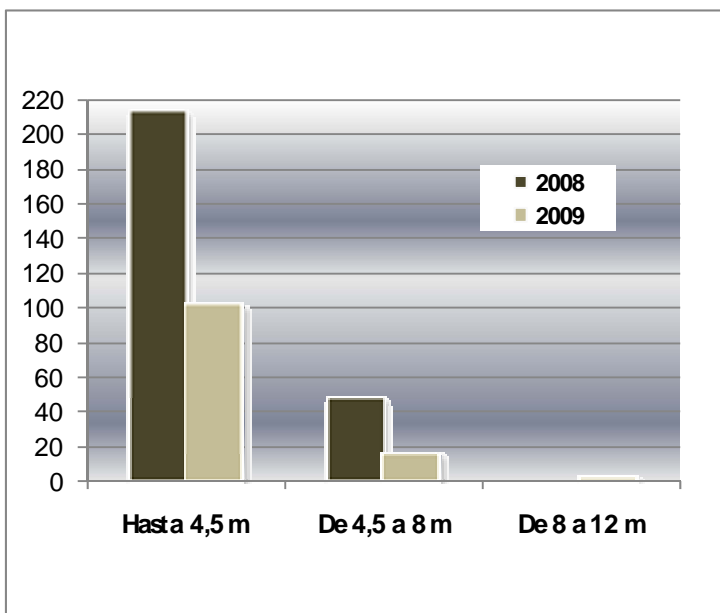


Gráfico 15: Segmentación por esloras embarcaciones neumáticas plegables enero - marzo

Eslora	2008	2009	% <sup>a</sup> aa.	%08/ Tot.	%09/ Tot.
Hasta 4,5 m	214	102	<b>-52,34%</b>	81,68%	85,00%
De 4,5 a 8 m	48	16	<b>-66,67%</b>	18,32%	13,33%
De 8 a 12 m	0	2	-	0,00%	1,67%
Totales	262	120	-54,20%	100,00%	100,00%

Tabla 18: Segmentación por esloras embarcaciones neumáticas plegables enero - marzo



Es importante el retroceso de las potencias medias – grandes (de mas de 125 CV) que siguen disminuyendo cuota de mercado quedándose en una posición testimonial (2,5%).

Potencia	2008	2009	% <sup>a</sup> aa.	%08/ Tot.	%09/ Tot.
Hasta 65 CV	233	110	-52,79%	88,93%	91,67%
De 65 a 125 CV	24	7	-70,83%	9,16%	5,83%
De 126 a 250 CV	4	1	-75,00%	1,53%	0,83%
De 251 a 500 CV	1	1	0,00%	0,38%	0,83%
Mas de 500 CV	0	1	-	0,00%	0,83%
Totales	262	120	-54,20%	100,00%	100,00%

Tabla 19: Segmentación por potencias embarcaciones neumáticas plegables enero - marzo

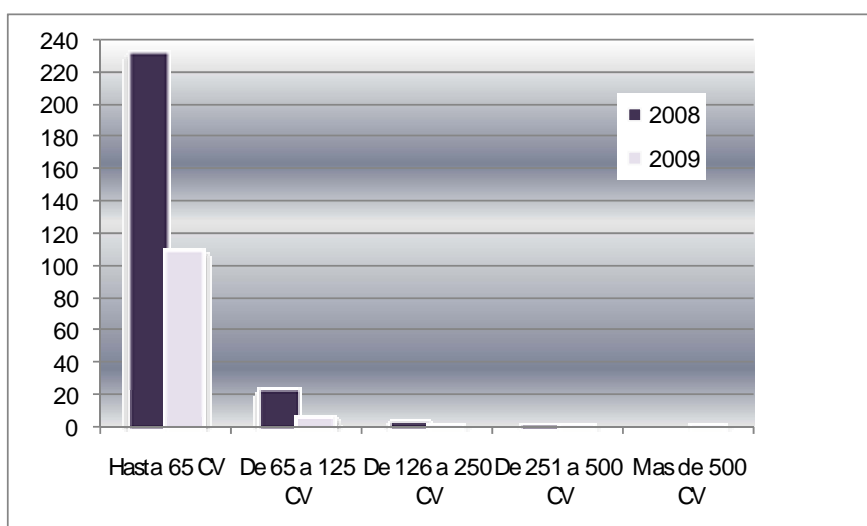


Gráfico 16: Segmentación por potencias embarcaciones neumáticas plegables enero - marzo

La motorización más pequeña, hasta 65 CV, domina absolutamente el mercado con una cuota del 91,7%.



### 5.3 Provincias

Provincia	2008	2009	%^ aa.	%08/Tot.	%09/Tot.
Barcelona	29	18	-37,93%	11,07%	15,00%
Islas Baleares	45	12	-73,33%	17,18%	10,00%
Alicante	10	11	10,00%	3,82%	9,17%
Tenerife	15	10	-33,33%	5,73%	8,33%
Las Palmas	17	10	-41,18%	6,49%	8,33%
Málaga	32	9	-71,88%	12,21%	7,50%
Grona	11	6	-45,45%	4,20%	5,00%
Murcia	5	5	0,00%	1,91%	4,17%
Valencia	6	4	-33,33%	2,29%	3,33%
Almería	1	4	300,00%	0,38%	3,33%
Sevilla	13	4	-69,23%	4,96%	3,33%
Cantabria	3	4	33,33%	1,15%	3,33%
Granada	4	3	-25,00%	1,53%	2,50%
Zaragoza	1	3	200,00%	0,38%	2,50%
Madrid	17	2	-88,24%	6,49%	1,67%
Pontevedra	5	2	-60,00%	1,91%	1,67%
Cádiz	7	2	-71,43%	2,67%	1,67%
Jaén	2	2	0,00%	0,76%	1,67%
Toledo	0	2	-	0,00%	1,67%
Castellón	3	1	-66,67%	1,15%	0,83%
Córdoba	5	1	-80,00%	1,91%	0,83%
Alava	1	1	0,00%	0,38%	0,83%
Huelva	6	1	-83,33%	2,29%	0,83%
Huesca	0	1	-	0,00%	0,83%
La Coruña	8	1	-87,50%	3,05%	0,83%
Tarragona	3	1	-66,67%	1,15%	0,83%
Guipúzcoa	1	0	-100,00%	0,38%	0,00%
Melilla	2	0	-100,00%	0,76%	0,00%
Navarra	2	0	-100,00%	0,76%	0,00%
Ourense	1	0	-100,00%	0,38%	0,00%
Badajoz	1	0	-100,00%	0,38%	0,00%
Valladolid	1	0	-100,00%	0,38%	0,00%
Vizcaya	5	0	-100,00%	1,91%	0,00%
Totales	262	120	-54,20%	100,00%	100,00%

Tabla 20: Neumáticas plegables por provincias enero - marzo



## 6. Embarcaciones Neumáticas Semirrígidas

### 6.1 Evolución

Es un mercado paralelo al de las plegables que manifiesta también un comportamiento similar; primer semestre prácticamente plano y repunte de matriculaciones en Julio.

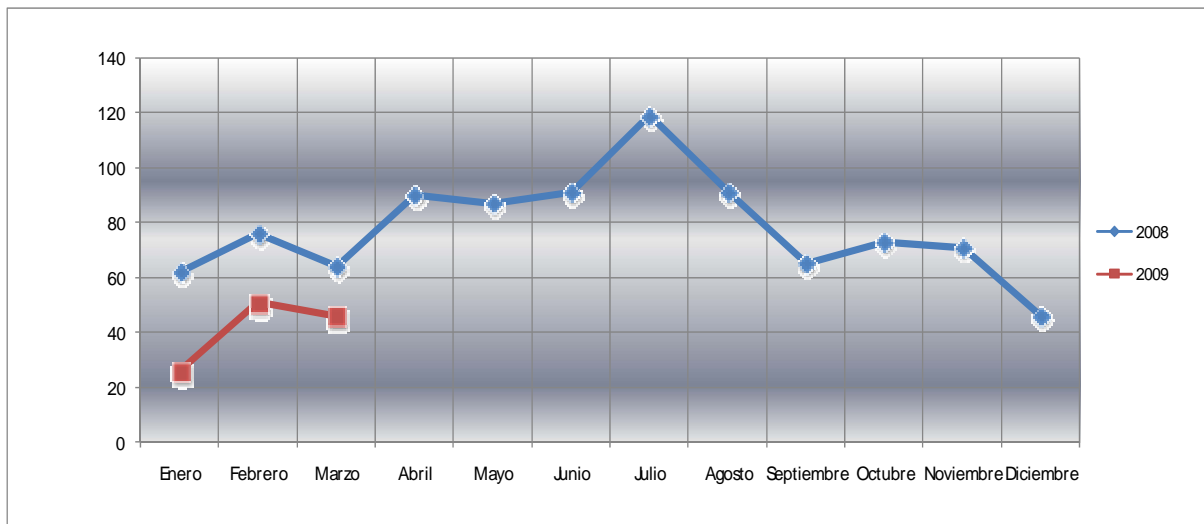


Gráfico 17: Evolución mensual 2008-2009 embarcaciones neumáticas semirrígidas

	Enero	Febrero	Marzo	Abril	Mayo	Junio	Julio	Agosto	Septiembre	Octubre	Noviembre	Diciembre
Año	Matricul.	Matricul.	Matricul.	Matricul.	Matricul.	Matricul.	Matricul.	Matricul.	Matricul.	Matricul.	Matricul.	Matricul.
2008	62	76	64	90	87	91	119	91	65	73	71	46
2009	26	51	46									

Tabla 21: Evolución mensual 2008-2009 embarcaciones neumáticas semirrígidas

Este es, con mucho, el mercado menos perjudicado por la crisis, beneficiándose, en parte, de un neto desplazamiento de demanda procedente del mercado de embarcaciones neumáticas plegables y motoras rígidas.



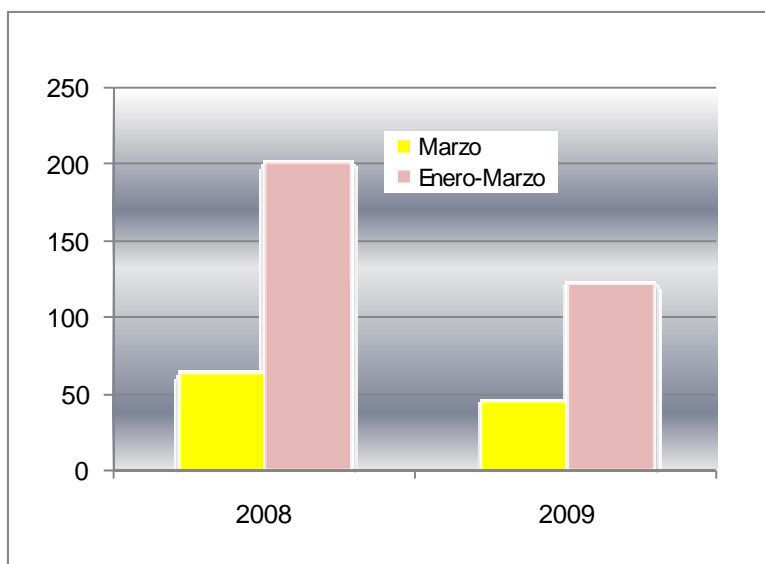


Gráfico 18: Variación interanual embarcaciones neumáticas semirrígidas enero - marzo

Mes	2008	2009	%^ aa.
Marzo	64	46	-28,13%
Enero-Marzo	202	123	-39,11%

Tabla 22: Variación interanual embarcaciones neumáticas semirrígidas enero - marzo

Se acentúa la caída iniciada en el 2º semestre de 2008 (-5,9%) alcanzando una caída media en el 1º trimestre de 2009 del -39,1%.

Marzo, nuevamente mas moderado en su caída (-28,1%) nos dice que la referencia tomada para su comparación (Marzo de 2008) estaba ya seriamente afectada por la crisis.





## 6.2 Esloras y Potencias

La eslora dominante es de 4,5 a 8 m, que captura mas de la mitad de las matriculaciones (57,7%), y ha retrocedido fuertemente desde la cuota del 67,3% del primer trimestre de 2008. El resto de la demanda corresponde prácticamente a las esloras inferiores, que alcanzan un 34% del mercado de 2009 con un avance de 3 puntos desde el pasado año.

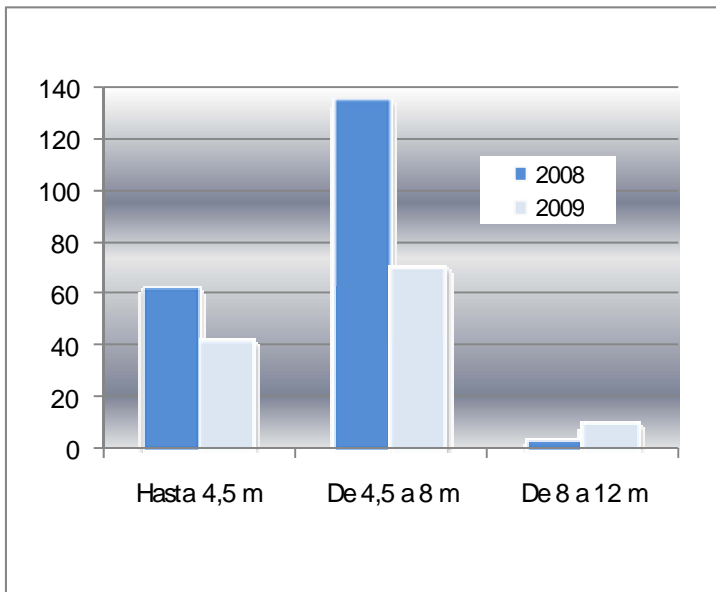


Gráfico 19: Segmentación por esloras embarcaciones neumáticas semirrígidas enero - marzo

Eslora	2008	2009	% ^ aa.	%08/Tot.	%09/Tot.
Hasta 4,5 m	63	42	-33,33%	31,19%	34,15%
De 4,5 a 8 m	136	71	-47,79%	67,33%	57,72%
De 8 a 12 m	3	10	233,33%	1,49%	8,13%
Totales	202	123	-39,11%	100,00%	100,00%

Tabla 23: Segmentación por esloras embarcaciones neumáticas semirrígidas enero - marzo

Las esloras altas (de mas de 8 m) aunque con cifras minimas (10 matriculaciones) tienen ya una cuota de mercado relevante alcanzando el 8,1% de la demanda de este segmento.



También supera en su dotación de motor al mercado de las neumáticas plegables, de forma que las potencias menores (hasta 65 CV) representan solo el 55,3% del mercado, mucho menos que en las plegables.

Potencia	2008	2009	% ^ aa.	%08/ Tot.	%09/ Tot.
Hasta 65 CV	118	68	-42,37%	58,42%	55,28%
De 65 a 125 CV	55	29	-47,27%	27,23%	23,58%
De 126 a 250 CV	25	15	-40,00%	12,38%	12,20%
De 251 a 500 CV	2	3	50,00%	0,99%	2,44%
Mas de 500 CV	2	8	300,00%	0,99%	6,50%
Totales	202	123	-39,11%	100,00%	100,00%

Tabla 24: Segmentación por potencias embarcaciones neumáticas semirrígidas enero - marzo

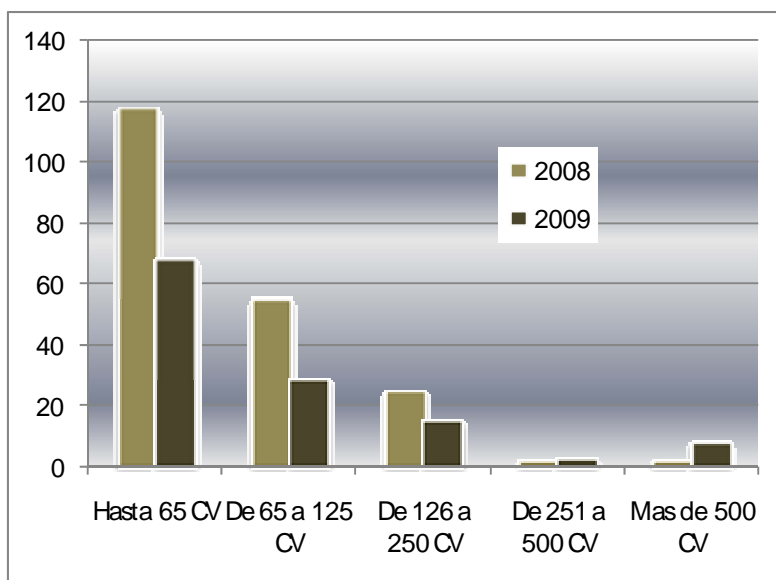


Gráfico 20: Segmentación por potencias embarcaciones neumáticas semirrígidas enero - marzo

Las potencias altas (de mas de 250 cv) han matriculado 11 unidades, lo que compara muy favorablemente con las 4 unidades matriculadas en el 1er trimestre de 2008.



### 6.3 Provincias

Provincia	2008	2009	% <sup>^</sup> aa.	%08/ Tot.	%09/ Tot.
Islas Baleares	69	24	<b>-65,22%</b>	34,16%	19,51%
Barcelona	23	13	<b>-43,48%</b>	11,39%	10,57%
Pontevedra	8	10	<b>25,00%</b>	3,96%	8,13%
Alicante	8	9	<b>12,50%</b>	3,96%	7,32%
Málaga	6	8	<b>33,33%</b>	2,97%	6,50%
Tenerife	11	7	<b>-36,36%</b>	5,45%	5,69%
Murcia	1	6	<b>500,00%</b>	0,50%	4,88%
La Coruña	4	5	<b>25,00%</b>	1,98%	4,07%
Las Palmas	13	4	<b>-69,23%</b>	6,44%	3,25%
Almería	3	4	<b>33,33%</b>	1,49%	3,25%
Grona	9	3	<b>-66,67%</b>	4,46%	2,44%
Madrid	6	3	<b>-50,00%</b>	2,97%	2,44%
Asturias	1	3	<b>200,00%</b>	0,50%	2,44%
Valencia	9	3	<b>-66,67%</b>	4,46%	2,44%
Vizcaya	4	3	<b>-25,00%</b>	1,98%	2,44%
Sevilla	3	2	<b>-33,33%</b>	1,49%	1,63%
Tarragona	1	2	<b>100,00%</b>	0,50%	1,63%
Cantabria	2	2	<b>0,00%</b>	0,99%	1,63%
Castellón	2	2	<b>0,00%</b>	0,99%	1,63%
Cádiz	10	2	<b>-80,00%</b>	4,95%	1,63%
Avila	0	1	-	0,00%	0,81%
Alava	0	1	-	0,00%	0,81%
Granada	1	1	<b>0,00%</b>	0,50%	0,81%
Guadalajara	0	1	-	0,00%	0,81%
Huelva	0	1	-	0,00%	0,81%
Jaén	0	1	-	0,00%	0,81%
Melilla	0	1	-	0,00%	0,81%
Valladolid	0	1	-	0,00%	0,81%
Guipúzcoa	3	0	<b>-100,00%</b>	1,49%	0,00%
León	1	0	<b>-100,00%</b>	0,50%	0,00%
Navarra	1	0	<b>-100,00%</b>	0,50%	0,00%
Albacete	2	0	<b>-100,00%</b>	0,99%	0,00%
Zaragoza	1	0	<b>-100,00%</b>	0,50%	0,00%
<b>Totales</b>	<b>202</b>	<b>123</b>	<b>-39,11%</b>	<b>100,00%</b>	<b>100,00%</b>

Tabla 25: Neumáticas semirrígidas por provincias enero - marzo



## 7. Embarcaciones a Vela

### 7.1 Evolución

La demanda de embarcaciones a vela ha evolucionado también de manera negativa, paralelamente a la evolución del pasado año pero en un nivel 50% inferior.

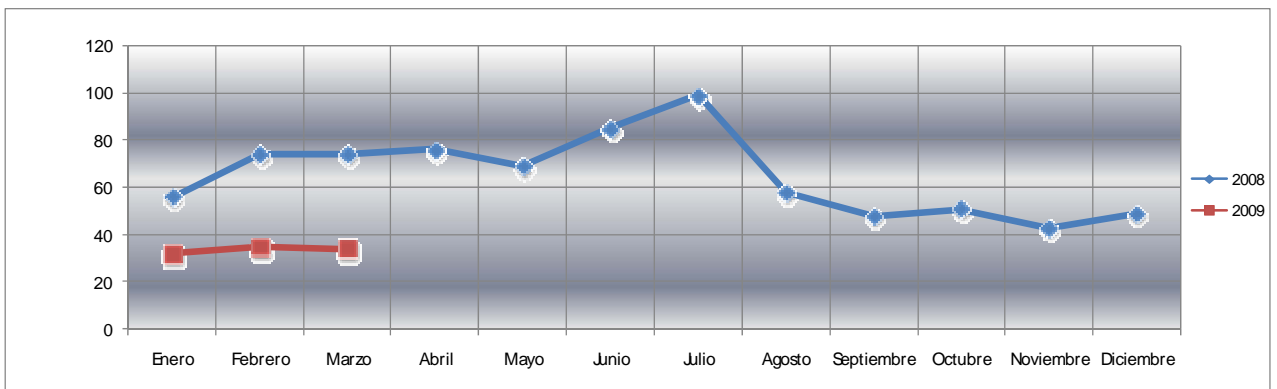


Gráfico 21: Evolución mensual 2008-2009 embarcaciones a vela

	Enero	Febrero	Marzo	Abril	Mayo	Junio	Julio	Agosto	Septiembre	Octubre	Noviembre	Diciembre
Año	Matricul.	Matricul.	Matricul.	Matricul.	Matricul.	Matricul.	Matricul.	Matricul.	Matricul.	Matricul.	Matricul.	Matricul.
2008	56	74	74	76	69	85	99	58	48	51	43	49
2009	32	35	34									

Tabla 26: Evolución mensual 2008-2009 embarcaciones a vela

La tendencia de estos tres meses apunta a una situación de mercado totalmente deprimida sin que pueda esperarse el repunte estacional que debiera corresponder a los meses de Junio y Julio.



Es más, la caída de Marzo (-54,1%) superior a la media de trimestre (-50,5%) supone un serio aviso sobre las pocas posibilidades de mejora, ni siquiera relativa, de los meses que quedan del año.

Mes	2008	2009	%^ aa.
Marzo	74	34	<b>-54,05%</b>
Enero-Marzo	204	101	<b>-50,49%</b>

Tabla 27: Variación interanual embarcaciones a vela enero - marzo

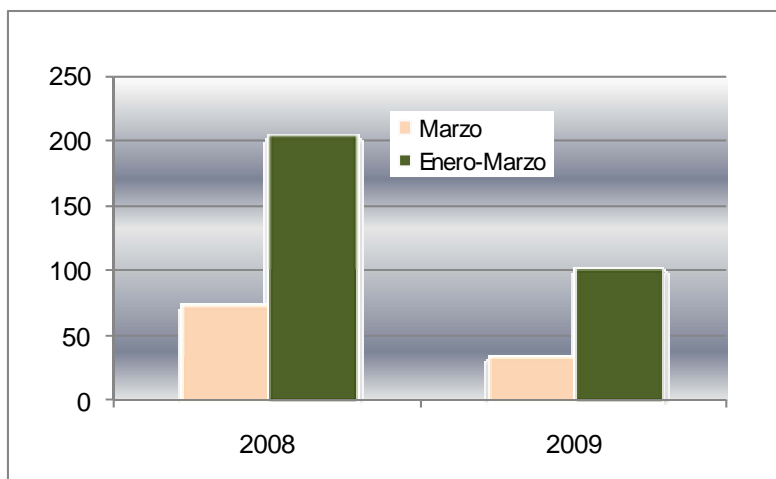


Gráfico 22: Variación interanual embarcaciones a vela enero - marzo



## 7.2 Esloras y potencias

Este mercado está dominado por las esloras de 8 a 12 metros, que aún retrocediendo un -52,1% alcanzan una cobertura del 55,5% del mercado (57,4% en 2008).

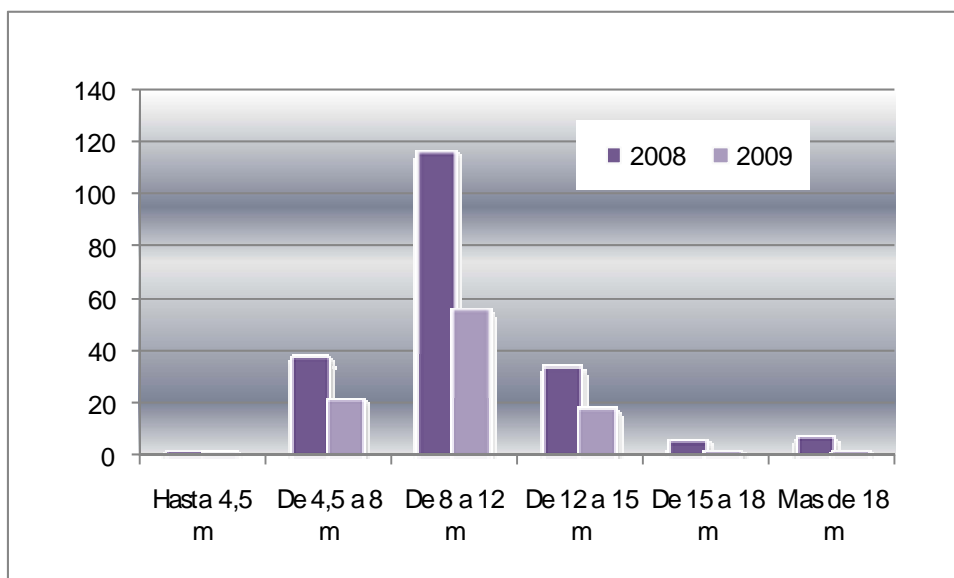


Gráfico 23: Segmentación por esloras embarcaciones a vela enero - marzo

Eslora	2008	2009	% ^ aa.	%08/ Tot.	%09/ Tot.
Hasta 4,5 m	2	1	-50,00%	0,98%	0,99%
De 4,5 a 8 m	38	22	-42,11%	18,63%	21,78%
De 8 a 12 m	117	56	-52,14%	57,35%	55,45%
De 12 a 15 m	34	18	-47,06%	16,67%	17,82%
De 15 a 18 m	6	2	-66,67%	2,94%	1,98%
Mas de 18 m	7	2	-71,43%	3,43%	1,98%
Totales	204	101	-50,49%	100,00%	100,00%

Tabla 28: Segmentación por esloras embarcaciones a vela enero - marzo

Las esloras superiores a los 15 m han realizado 4 matriculaciones, lo que compara francamente mal con las 13 matriculaciones realizadas en el primer trimestre de 2008.



Se trata de un mercado en el que no resulta determinante la potencia instalada, de forma que en 2009 el 85,2% de los barcos de vela montaron un motor de menor de 65 CV.

Las potencias superiores a 65 CV ocupan sólo el 14,8% del mercado mientras que el pasado año eran el 19,7%.

Potencia	2008	2009	% ^ aa.	%08/ Tot.	%09/ Tot.
Hasta 65 CV	164	86	-47,56%	80,39%	85,15%
De 65 a 125 CV	29	13	-55,17%	14,22%	12,87%
De 126 a 250 CV	7	2	-71,43%	3,43%	1,98%
De 251 a 500 CV	4	0	-100,00%	1,96%	0,00%
Totales	204	101	-50,49%	100,00%	100,00%

Tabla 29: Segmentación por potencias embarcaciones a vela enero - marzo

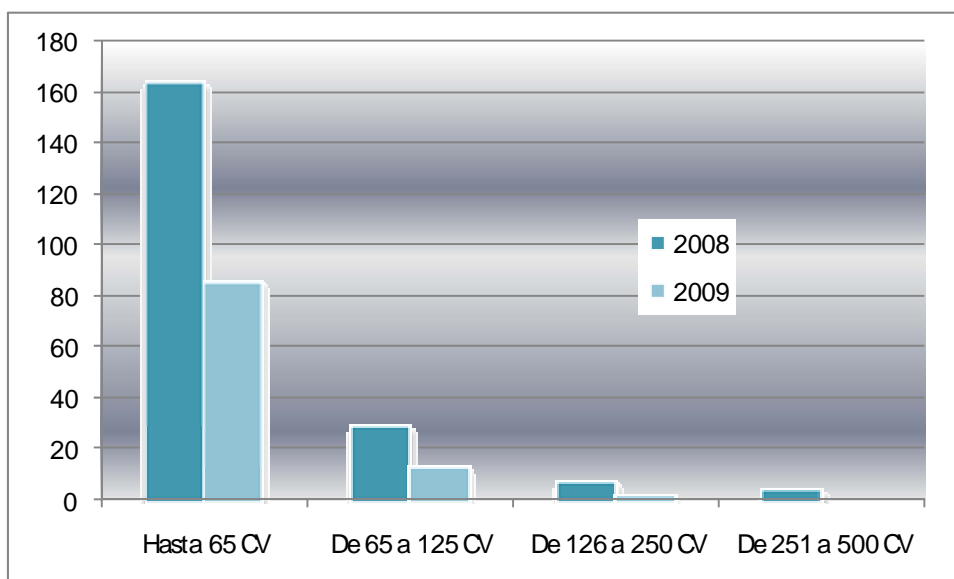


Gráfico 24: Segmentación por potencias embarcaciones a vela enero - marzo



### *7.3 Provincias*

---





## El Mercado de Embarcaciones de Recreo

2 de Abril de 2009

Provincia	2008	2009	% <sup>a</sup> aa.	%08/ Tot.	%09/ Tot.
Barcelona	42	22	-47,62%	20,59%	21,78%
Madrid	25	10	-60,00%	12,25%	9,90%
Valencia	13	9	-30,77%	6,37%	8,91%
La Coruña	7	6	-14,29%	3,43%	5,94%
Murcia	10	5	-50,00%	4,90%	4,95%
Cantabria	3	4	33,33%	1,47%	3,96%
Vizcaya	3	4	33,33%	1,47%	3,96%
Girona	8	3	-62,50%	3,92%	2,97%
Pontevedra	5	3	-40,00%	2,45%	2,97%
Castellón	6	3	-50,00%	2,94%	2,97%
Islas Baleares	26	3	-88,46%	12,75%	2,97%
Alicante	5	3	-40,00%	2,45%	2,97%
Las Palmas	2	3	50,00%	0,98%	2,97%
Tarragona	3	2	-33,33%	1,47%	1,98%
Asturias	3	2	-33,33%	1,47%	1,98%
Tenerife	4	2	-50,00%	1,96%	1,98%
Málaga	1	2	100,00%	0,49%	1,98%
Lugo	1	2	100,00%	0,49%	1,98%
Cádiz	2	2	0,00%	0,98%	1,98%
Granada	3	1	-66,67%	1,47%	0,99%
Guadalajara	2	1	-50,00%	0,98%	0,99%
Huelva	3	1	-66,67%	1,47%	0,99%
Cáceres	0	1	-	0,00%	0,99%
Almería	1	1	0,00%	0,49%	0,99%
Albacete	0	1	-	0,00%	0,99%
Zaragoza	2	1	-50,00%	0,98%	0,99%
Sevilla	9	1	-88,89%	4,41%	0,99%
Salamanca	0	1	-	0,00%	0,99%
Palencia	0	1	-	0,00%	0,99%
LLeida	1	1	0,00%	0,49%	0,99%
Córdoba	1	0	-100,00%	0,49%	0,00%
León	1	0	-100,00%	0,49%	0,00%
Ourense	1	0	-100,00%	0,49%	0,00%
Jaén	1	0	-100,00%	0,49%	0,00%
Burgos	2	0	-100,00%	0,98%	0,00%
Huesca	1	0	-100,00%	0,49%	0,00%
Badajoz	1	0	-100,00%	0,49%	0,00%
Avila	1	0	-100,00%	0,49%	0,00%
Soria	1	0	-100,00%	0,49%	0,00%
Toledo	1	0	-100,00%	0,49%	0,00%
Zamora	1	0	-100,00%	0,49%	0,00%
Guipúzcoa	2	0	-100,00%	0,98%	0,00%
<b>Totales</b>	<b>204</b>	<b>101</b>	<b>-50,49%</b>	<b>100,00%</b>	<b>100,00%</b>

Tabla 30: Vela por provincias



## 8. Nacionalidad de las Embarcaciones matriculadas (sin motos de agua)

### 8.1 Evolución

La caída de matriculaciones de 2009 ha afectado a las embarcaciones españolas y a las importadas, pero con distinta intensidad.

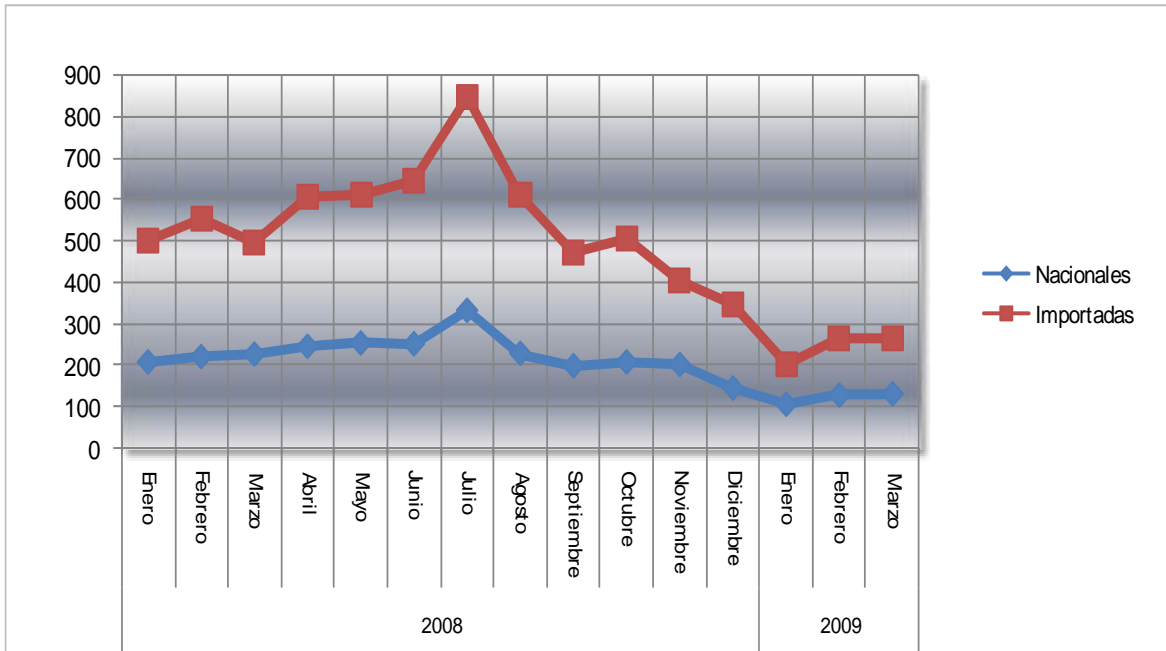


Gráfico 25: Evolución mensual 2008-2009

La náutica española está mostrando una mayor resistencia a perder unas matriculaciones mínimas de soporte entre las 100 y las 150 unidades mes.



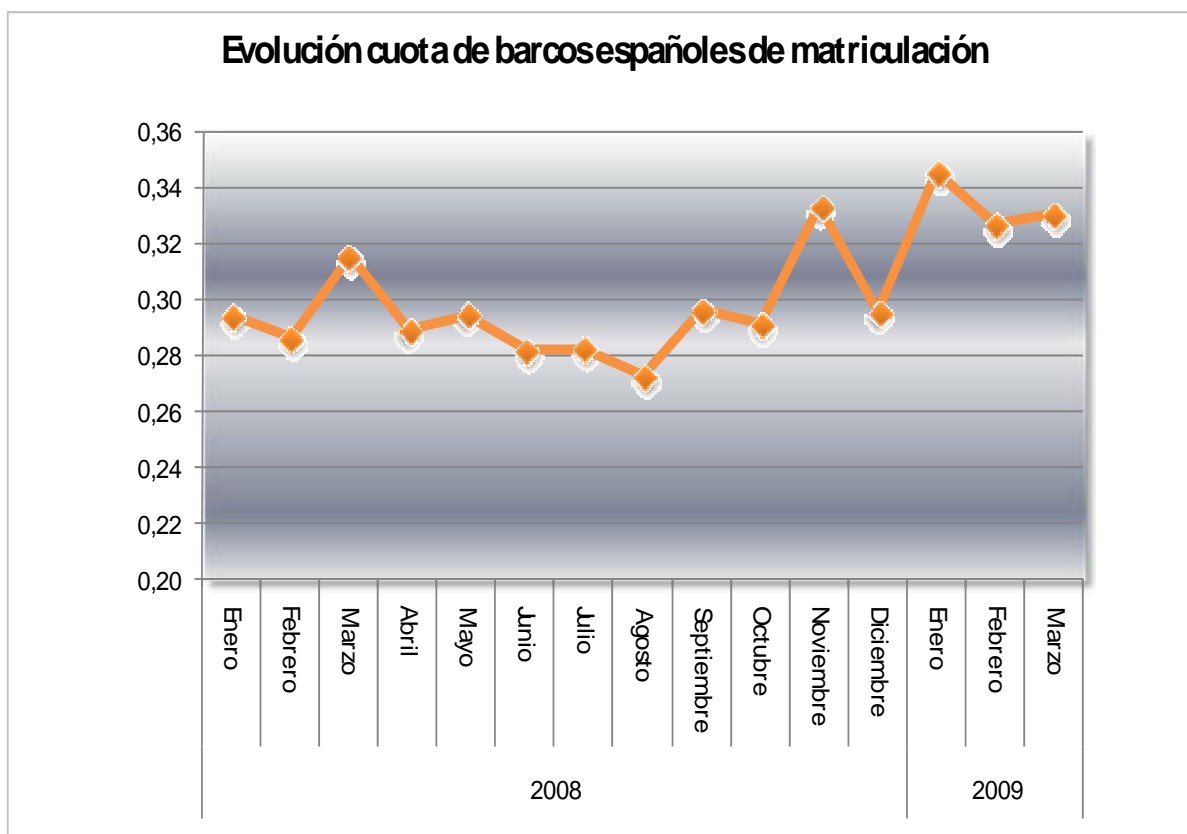


Gráfico 26: Evolución cuota de matriculación barcos español/total

Año	Mes	Nacionales	Importadas	Esp/total
2008	Enero	208	499	0,29
	Febrero	221	551	0,29
	Marzo	227	493	0,32
	Abril	246	605	0,29
	Mayo	254	609	0,29
	Junio	252	643	0,28
	Julio	333	847	0,28
	Agosto	229	611	0,27
	Septiembre	199	473	0,30
	Octubre	208	506	0,29
	Noviembre	202	404	0,33
	Diciembre	145	346	0,30
2009	Enero	106	201	0,35
	Febrero	128	264	0,33
	Marzo	131	266	0,33

Tabla 31: Evolución mensual Nacionales/Extranjeras 2008-2009



La pérdida de cuota de mercado de la náutica española se ha frenado con la crisis de forma que los barcos importados han caído en el 1<sup>er</sup> trimestre un -52,6%, mientras que los españoles caen un -44,4%.

La cuota nacional (sin contar motos de agua) ha pasado a ser del 33,3% mejorándose la cuota del 29,8% del 1<sup>er</sup> trimestre del pasado año.

País	2008	2009	% ^ aa.	%08/ Tot.	%09/ Tot.
España	656	365	<b>-44,36%</b>	29,83%	33,30%
Extranjero	1.543	731	<b>-52,62%</b>	70,17%	66,70%
Total	2.199	1.096	-50,16%	100,00%	100,00%

Tabla 32: Embarcaciones españolas y extranjeras enero - marzo



## 8.2 . Mercados

La náutica nacional gana algo de terreno en el principal segmento de mercado, ya que, los barcos a motor españoles caen un -44,3% en el trimestre mientras que los extranjeros caen un -54,7%.

Las neumáticas plegables españolas caen un -65,2% mientras que las extranjeras caen menos, un -53,1%.

Mercado	España					Extranjero				
	2008	2009	% ^ aa.	%08/ Tot.	%09/ Tot.	2008	2009	% ^ aa.	%08/ Tot.	%09/ Tot.
BARCOSA MOTOR	558	311	-44,27%	36,45%	41,36%	973	441	-54,68%	63,55%	58,64%
NEUMATICAS PLEGABLES	23	8	-65,22%	8,78%	6,67%	239	112	-53,14%	91,22%	93,33%
NEUMATICAS SEMIRRIGIDAS	47	32	-31,91%	23,27%	26,02%	155	91	-41,29%	76,73%	73,98%
VELA	28	14	-50,00%	13,73%	13,86%	176	87	-50,57%	86,27%	86,14%
Totales	656	365	-44,36%	29,83%	33,30%	1.543	731	-52,62%	70,17%	66,70%

Tabla 33: Mercados enero - marzo



Gráfico 27: Cuota nacional enero - marzo

La náutica española también gana cuota en el mercado de neumáticas semirrígidas, quedándose en el trimestre con un 26,0% de mercado con un avance de 3 puntos.

En Vela se mantiene la cuota de embarcaciones españolas en un nivel muy bajo (13,9%.)



## 9. Embarcaciones de Alquiler (incluidas motos de agua)

### 9.1 Evolución

La demanda de barcos para alquiler tiene habitualmente una estacionalidad muy fuerte con una punta muy destacada en junio hasta la que se asciende paulatinamente desde los niveles de demanda mínimos del invierno.

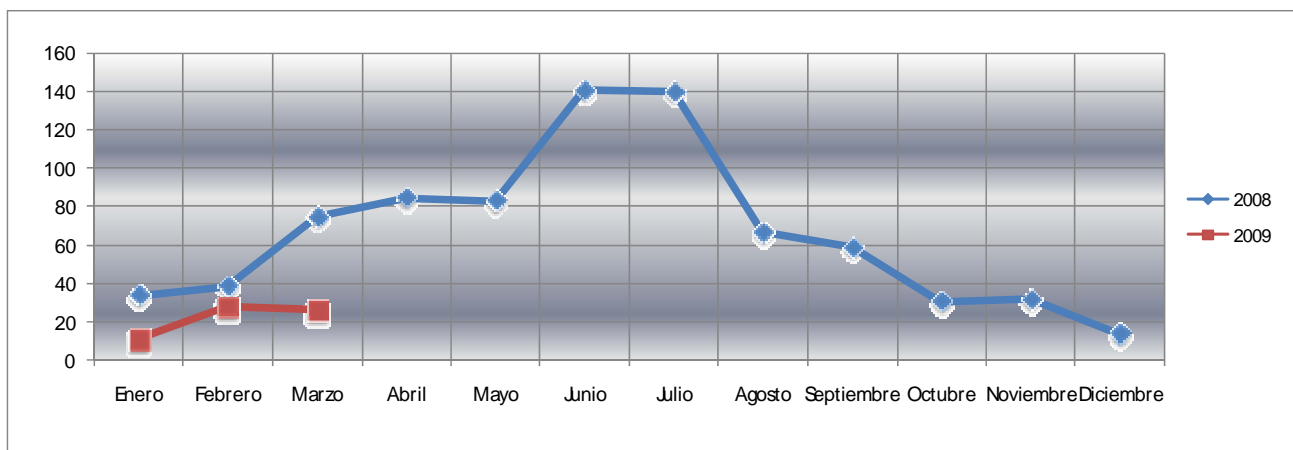


Gráfico 28: Evolución mensual 2008-2009 embarcaciones de alquiler

	Enero	Febrero	Marzo	Abril	Mayo	Junio	Julio	Agosto	Septiembre	Octubre	Noviembre	Diciembre
Año	Matricul.	Matricul.	Matricul.	Matricul.	Matricul.	Matricul.	Matricul.	Matricul.	Matricul.	Matricul.	Matricul.	Matricul.
2008	34	39	75	85	83	141	140	67	59	31	32	14
2009	11	28	26									

Tabla 34: Evolución mensual 2008-2009 embarcaciones de alquiler

El arranque de este año, plano en los primeros tres meses, augura una evolución con poca intensidad de matrículas.



La caída de Marzo (-65,3%), muy superior a la del trimestre (-56,1%) muestra la extrema debilidad del Sector de alquiler de barcos.

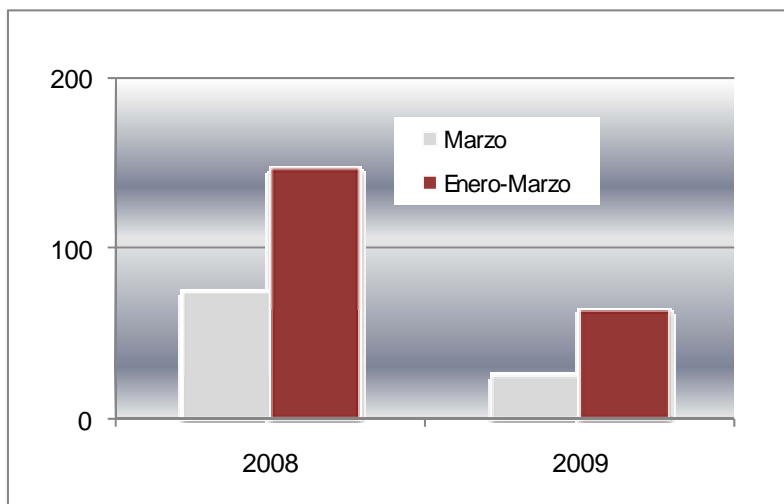


Gráfico 29: Variación interanual embarcaciones de alquiler enero - marzo

Mes	2008	2009	%^ aa.
Marzo	75	26	<b>-65,33%</b>
Enero-Marzo	148	65	<b>-56,08%</b>

Tabla 35: Variación interanual embarcaciones de alquiler enero - marzo



## 9.2 Esloras y Potencias

El mercado de alquiler tiende a barcos mas pequeños. De hecho el segmento con mas peso específico, que es actualmente de 4,5 a 8 m de eslora, ha caído solamente un -15,4% avanzando desde una cuota del 17,6% en 2008 a 33,9% en 2009, comparando los datos del primer trimestre en ambos casos.

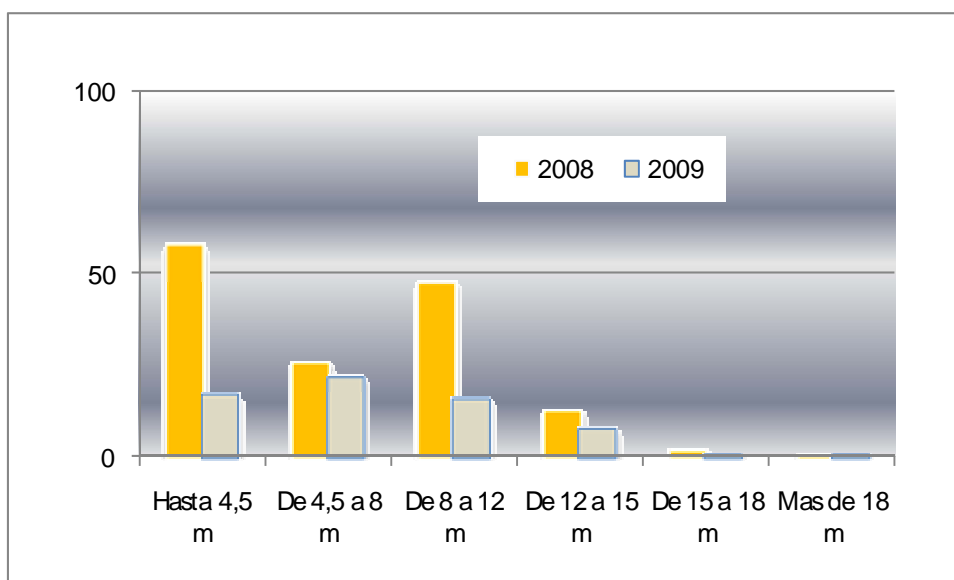


Gráfico 30: Esloras embarcaciones de alquiler enero - marzo

Eslora	2008	2009	% ^ aa.	%08/ Tot.	%09/ Tot.
Hasta 4,5 m	58	17	<b>-70,69%</b>	39,19%	26,15%
De 4,5 a 8 m	26	22	<b>-15,38%</b>	17,57%	33,85%
De 8 a 12 m	48	16	<b>-66,67%</b>	32,43%	24,62%
De 12 a 15 m	13	8	<b>-38,46%</b>	8,78%	12,31%
De 15 a 18 m	2	1	<b>-50,00%</b>	1,35%	1,54%
Mas de 18 m	1	1	<b>0,00%</b>	0,68%	1,54%
<b>Totales</b>	<b>148</b>	<b>65</b>	<b>-56,08%</b>	<b>100,00%</b>	<b>100,00%</b>

Tabla 36: Esloras embarcaciones de alquiler enero - marzo

El 60% de los barcos matriculados para alquiler en 2009 tiene una eslora inferior a los 8m, mientras que en el mismo período de 2008 la cifra equivalente fue 3 puntos inferior.





Por potencias, crecen fuertemente los barcos de 125 a 500 cv que pasan de 16 matriculaciones en el 1<sup>er</sup> trimestre de 2008 a 28 matriculaciones este año.

Potencia	2008	2009	% ^ aa.	%08/ Tot.	%09/ Tot.
Hasta 65 CV	91	19	-79,12%	61,49%	29,23%
De 65 a 125 CV	25	12	-52,00%	16,89%	18,46%
De 126 a 250 CV	10	18	80,00%	6,76%	27,69%
De 251 a 500 CV	6	10	66,67%	4,05%	15,38%
Mas de 500 CV	16	6	-62,50%	10,81%	9,23%
Totales	148	65	-56,08%	100,00%	100,00%

Tabla 37: Potencias embarcaciones de alquiler enero - marzo

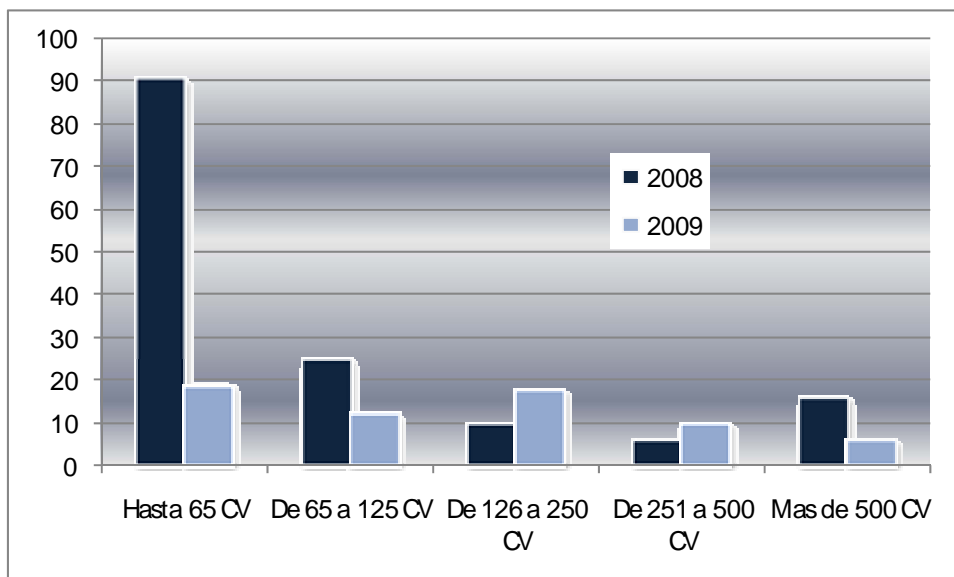


Gráfico 31: Potencias embarcaciones de alquiler enero - marzo

En las potencias altas la caída en mas de 500 cv (pasan de 16 a 6 unidades matriculadas) no se ve compensado con el pequeño incremento de las potencias de 250 a 500 cv que pasan de 6 a 10 unidades.



### 9.3 Mercados

En valor absoluto, con 28 unidades, son los barcos a motor los más matriculados para alquiler durante el año 2009, lo que le otorga una cuota en este canal de 43,1%.

Motos de agua, neumáticas semirrígidas y vela sostienen un empate técnico con 11 y 12 unidades y cuotas entre el 17 y el 18%.

Finalmente están las neumáticas plegables, con solo 2 matriculaciones y 3,1% de cuota.

Caen todos los mercados para el Sector de alquiler, pero con mas moderación las neumáticas semirrígidas que caen un -14,3%.

Mercado	2008	2009	% ^ aa.	%08/ Tot.	%09/ Tot.
MOTOS DE AGUA	25	11	-56,00%	16,89%	16,92%
BARCOSA MOTOR	58	28	-51,72%	39,19%	43,08%
NEUMATICAS PLEGABLES	8	2	-75,00%	5,41%	3,08%
NEUMATICAS SEMIRRIGIDAS	14	12	-14,29%	9,46%	18,46%
VELA	43	12	-72,09%	29,05%	18,46%
Totales	148	65	-56,08%	100,00%	100,00%

Tabla 38: Mercados embarcaciones de alquiler enero - marzo

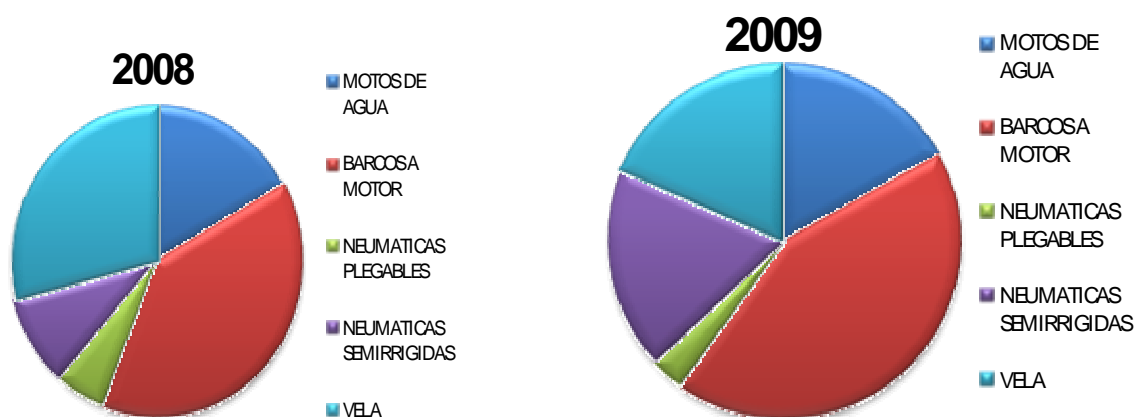


Gráfico 32: Mercados embarcaciones de alquiler enero - marzo



### 9.4 Provincias

Provincia	2008	2009	% <sup>^</sup> aa.	%08/ Tot.	%09/ Tot.
Islas Baleares	48	13	<b>-72,92%</b>	32,43%	20,00%
Tenerife	14	9	<b>-35,71%</b>	9,46%	13,85%
Las Palmas	5	7	<b>40,00%</b>	3,38%	10,77%
Grona	14	5	<b>-64,29%</b>	9,46%	7,69%
Alicante	6	4	<b>-33,33%</b>	4,05%	6,15%
Barcelona	19	4	<b>-78,95%</b>	12,84%	6,15%
Madrid	13	4	<b>-69,23%</b>	8,78%	6,15%
Tarragona	8	3	<b>-62,50%</b>	5,41%	4,62%
Murcia	2	2	<b>0,00%</b>	1,35%	3,08%
Valencia	4	2	<b>-50,00%</b>	2,70%	3,08%
La Coruña	1	2	<b>100,00%</b>	0,68%	3,08%
Huelva	0	2	-	0,00%	3,08%
Almería	1	1	<b>0,00%</b>	0,68%	1,54%
Asturias	0	1	-	0,00%	1,54%
Vizcaya	1	1	<b>0,00%</b>	0,68%	1,54%
Cádiz	0	1	-	0,00%	1,54%
Lleida	0	1	-	0,00%	1,54%
Sevilla	2	1	<b>-50,00%</b>	1,35%	1,54%
Melilla	0	1	-	0,00%	1,54%
Málaga	3	1	<b>-66,67%</b>	2,03%	1,54%
León	1	0	<b>-100,00%</b>	0,68%	0,00%
Castellón	2	0	<b>-100,00%</b>	1,35%	0,00%
Cantabria	1	0	<b>-100,00%</b>	0,68%	0,00%
Burgos	1	0	<b>-100,00%</b>	0,68%	0,00%
Pontevedra	1	0	<b>-100,00%</b>	0,68%	0,00%
Zaragoza	1	0	<b>-100,00%</b>	0,68%	0,00%
Totales	148	65	<b>-56,08%</b>	100,00%	100,00%

Tabla 39: Alquiladores por provincias enero - marzo

